

Аналитическая записка по результатам пилотного ежегодного общегородского ценностно-профориентационного тестирования учащихся 8-11 классов образовательных учреждений Санкт-Петербурга

Пилотное ежегодное общегородское ценностно-профориентационное тестирование учащихся 8-11 классов образовательных учреждений Санкт-Петербурга (далее – Тестирование) состояло из двух блоков - ценностно профориентационного блока и информационно-аналитического блока. Общее количество охваченных ценностно-профориентационным тестированием - 12 454 учащихся 8, 9, 10 и 11 классов, в том числе: 8 класс – 4676 человек, 9 класс - 3724 человека, 10 класс – 2417 человек, 11 класс – 1637 человек, из них 4845 юношей и 7609 девушек. Общее количество охваченных информационно-аналитическим тестированием – 15546 человек, учащихся 8, 9, 10 и 11 классов, в том числе: 8 класс – 4411 человек, 9 класс - 3756 человека, 10 класс – 2434 человек, 11 класс – 1645 человек, из них 4897 юношей и 7649 девушек.

При анализе результатов Тестирования можно сделать следующие выводы, раскрывающие основные социально-психологические черты современного школьника.

ЦЕННОСТНО-ПРОФОРИЕНТАЦИОННОЕ ТЕСТИРОВАНИЕ

Вопрос 1. Определились ли Вы с выбором своей будущей профессии?

Профессия выбрана или имеется несколько вариантов предполагаемой профессии у большинства учащихся 8-11 классов, причем процент выбравших одну профессию растет: если в 8 классе это 13%, в 9 и 10 классах по 18%, то к 11 классу уже 26% опрошенных говорят о конкретном выборе профессии. У 50% опрошенных 8-10 классов есть варианты, к 11 классу количество учащихся, имеющих несколько вариантов будущей профессии, увеличивается до 55%. Однако для выпускников показатель в 26% определившихся с будущей профессией чрезвычайно низок, даже с учетом того, что исследование проводилось в начале учебного года и есть 6 месяцев для конкретизации выбора. Не задумывались о выборе будущей профессии 4% опрошенных восьмиклассников, и этот показатель плавно уменьшится к 11 классу до 0,5%. Возможно, эта цифра свидетельствует об инфантильности, несамостоятельности учащихся, полагающихся на активность родителей в решении этого вопроса. Тем не менее, 81% учащихся 11 классов к началу учебного года уже имеют сформированное представление о своих профессиональных склонностях и способностях и могут соотнести их с требованиями, предъявляемыми профессией к специалисту (Диаграмма 1).

Вопрос 2. Какая профессиональная сфера деятельности Вам ближе и интереснее?

Выбор интересующей сферы деятельности (сферу выбирает более 1000 опрошенных учащихся в 8 и в 9 классах, более 700 опрошенных в 10 классах, более 300 опрошенных в 11 классах) в целом незначительно отличаются по параллелям, лидирующие позиции занимают (в порядке убывания предпочтений):

- дизайн;
- культура и искусство;
- информационные технологии;

социальная сфера;
наука и образование;
маркетинг, пиар-технологии, фандрайзинг;
финансы и кредит (банковская сфера);
медицина, фармацевтическая промышленность (в 11 классе сфера представлена слабо).

При этом юноши выбирают информационные технологии (сфера - лидер во всех параллелях, выбирает подавляющее большинство юношей); спорт (в 11 классе сфера представлена слабо); финансы и кредит (банковская сфера). В 9, 10, 11 классах, кроме вышеуказанных сфер деятельности, появляется интерес юношей к машиностроению, а в 11 классе добавляются такие сферы, как маркетинг, пиар-технологии, фандрайзинг; наука и образование; торговля.

Выбор девушек также мало отличается в параллелях, это культура и искусство; дизайн; социальная сфера. В 11 классе к интересующим девушек сферам добавляются такие, как культура и искусство; маркетинг, пиар-технологии, фандрайзинг; наука и образование; медицина, фармацевтическая промышленность.

Эти данные свидетельствуют о расширении сферы интересов старшеклассников к 11 классу (вне зависимости от гендерных различий), среди причин таких результатов можно предположить значительное усиление информационной работы по профориентации в старшей школе.

Наименьший интерес (менее 1% выборов среди юношей и девушек; менее 10 человек в 8-9 классах, мене 70 опрошенных в 10-11 классах) представляют следующие сферы:

грузовой транспорт;
сельское хозяйство;
лесное хозяйство;
текстильная и легкая промышленность (в 8,10,11 классах).

Принципиальных гендерных отличий нет, эти сферы равно не интересны как юношам, так и девушкам. Кроме того, малопривлекательными являются сфера общественного питания (юноши 10 и 11 классов, девушки 8, 9, 10 классов) и сфера пассажирского транспорта (юноши 10 класса, девушки 9,10,11 классов). Девушек также не привлекают машиностроение; энергетика и энергетические ресурсы (все параллели) и строительство (8, 9 классы).

Таким образом, интересы старшеклассников сконцентрированы в основном на сферах, в которых можно реализовать творческое начало, либо считающихся престижными. Профессии, востребованные в промышленности, не являются приоритетными в сфере интересов старшеклассников (кроме машиностроения). (Диаграммы 2-5)

Вопрос 3. Профессия/сфера деятельности, которую Вы выбрали (перечень профессиональных сфер в п.п. 2 и 3 не совпадает, что не позволяет сделать адекватные выводы при сравнении области интересов и области реального выбора)

В качестве будущей профессиональной сферы деятельности старшеклассники выбирают (более 200 человек в параллели 8-9 классов, более 100 человек среди опрошенных 10-классников и более 30 человек в 11 классах) следующие направления:

Информатика

Медицина

Иностранный язык

Учащиеся 8, 9, 10 классы, в отличие от 11 классов, выбирают работу в сфере права, юриспруденции (вероятно, выпускники учитывают востребованность профессии на рынке труда и адекватно оценивают свои возможности при поступлении на обучение по этим профессиям, поэтому не выбирают их), учащиеся невыпускных 8 и 10 классов называют среди выбранных сфер изобразительное искусство; психологию; литературу, журналистику, а учащихся 10-11 классов выбирают менеджмент и экономику.

При этом 18-21% юношей всех параллелей выбирают информатику (остальные сферы набирают максимум 7% от числа опрошенных), а так же технику; военное дело; право, юриспруденцию. Физкультура и спорт предпочтительна также в 8 и 9 классах, экономика – в 8 и 11, физика и менеджмент – в 10.

Девушки всех параллелей предпочитают сферу медицины и иностранный язык, а также изобразительное искусство (8, 9, 10 классы), психологию (9, 10 классы), право, юриспруденцию (9, 10, 11 классы), литературу, журналистику (10 класс), менеджмент, экономику и педагогику (11 класс). Можно предположить, что значительное влияние на окончательный выбор выпускниками профессии оказывает ее престижность в обществе.

Старшеклассники практически не выбирают (0% от числа опрошенных) такие сферы, как делопроизводство (вне зависимости от возраста и пола), юноши не выбирают педагогику (8 класс), легкую и пищевую промышленность; деревообработку (10, 11 класс), металлообработка (10 класс).

У девушек всех параллелей отсутствует выбор таких сфер, как электро- и радиотехника, металлообработка, деревообработка, транспорт, что соответствует существующим в обществе гендерным представлениям о профессиях.

Можно предположить, что выбор социально ориентированных профессий связан с существующим в обществе представлением о престижности профессий. Компетентность в области информационных технологий и иностранных языков рассматривается как необходимость во всех областях профессиональной деятельности, и, возможно, выбор этих сфер обусловлен желанием обеспечить себе конкурентоспособность на будущее вне зависимости от реальной профессиональной занятости (нет представления о выборе профессии как о чем-то неизменном.) (Диаграммы 6-9)

Вопрос 4. Расскажите, пожалуйста, о Ваших увлечениях, хобби.

Среди увлечений и хобби большинство опрошенных указывают занятия в спортивных секциях (абсолютное большинство юношей всех параллелей, у девушек спорт постепенно переходит с 1 места в 8 классе на 3 место в 11 классе); чтение книг (абсолютное большинство девушек, у юношей на 2 месте). Достаточно много старшеклассников увлекаются кулинарией (2-4 места), музыкой (3-5 места), наименьшее количество опрошенных называют посещение кружков технической направленности и увлечение историей, краеведением. (Диаграмма 10)

Вопрос 5. Оказали ли Ваши увлечения, хобби влияние на выбор будущей профессии?

От 40% до 47% опрошенных отмечают, что увлечения и хобби отчасти оказали влияние на их профессиональный выбор. Твердых ответов «да» меньше, чем ответов «нет», однако можно утверждать, что в большинстве случаев хобби и увлечения способствуют выбору

профессии. В меньшей степени это влияние проявляется у учащихся 11 классов, в первую очередь, у девушек. Возможно, это связано с пониманием того, что разные хобби и профессия могут дать личности дополнительные возможности в расширении своих компетенций. (Диаграмма 11)

Вопрос 6. Чем Вы собираетесь заниматься после окончания школы?

Больше половины опрошенных учащихся 8 и 9 классов планируют после окончания школы обучение в ВУЗе (от 56% до 67%); среди учащихся 10-11 классов подавляющее большинство опрошенных (от 90% до 96%) планирует обучение в ВУЗе. Часть опрошенных планирует получение высшего образования после окончания СПО (от 16%-21% учащихся 8-9 классов до 1-6% учащихся 10-11 классов). Можно предположить, что выпускники 9 класса продолжают обучение в школе с целью дальнейшего получения высшего образования, а не по причине неопределенности дальнейшего образовательного маршрута или личностной инертности, нежелания менять что-то в своей жизни. Минимальное количество учащихся вне зависимости от возрастных и гендерных отличий планирует идти работать (в основном это юноши 8 классов – 2%, остальные категории опрошенных – от 0% до 1% опрошенных). Значительная часть юношей 8 и 9 классов не имеет вариантов выбора (13% и 11% соответственно), среди девушек 8 и 9 классов этот показатель также высок (14% и 9% соответственно). Можно предположить, что в 8-9 классах учащиеся еще недостаточно готовы принять на себя ответственность за свое будущее (возможно, такие ответы давали учащиеся с ОВЗ – учащиеся школ VII-VIII вида). (Диаграмма 12)

Вопрос 7. Укажите название учебного заведения, в которое Вы собираетесь поступать

При анализе выбора образовательного учреждения для получения профессионального образования получены следующие данные. Наибольшее предпочтение учащиеся 8-11 классов отдают ФГБОУ ВО "Санкт-Петербургский государственный университет", далее следуют ФГАОУ ВО "Санкт-Петербургский политехнический университет Петра Великого", ФГБОУ ВО "Российский государственный педагогический университет им. А.И. Герцена", ФГБОУ ВО "Первый Санкт-Петербургский государственный медицинский университет имени академика И.П. Павлова", ФГАОУ ВО "Санкт-Петербургский национальный исследовательский университет ИТМО информационных технологий, механики и оптики", ФГБОУ ВО "Санкт-Петербургский горный университет", ФГБОУ ВО "Санкт-Петербургский государственный институт кино и телевидения", ФГБОУ ВО "Санкт-Петербургский государственный экономический университет", ФГБОУ ВО "Северо-Западный гос. медицинский университет имени И.И. Мечникова", ФГБОУ ВО "Санкт-Петербургский государственный университет промышленных технологий и дизайна", ФГБОУ ВО "Национальный государственный Университет физической культуры, спорта и здоровья имени П.Ф.Лесгафта, Санкт-Петербург" (в каждый планируют поступать более 300 опрошенных.)

Юноши отдают предпочтение ФГБОУ ВО "Санкт-Петербургский государственный университет", далее следуют ФГАОУ ВО "Санкт-Петербургский политехнический университет Петра Великого", ФГАОУ ВО "Санкт-Петербургский национальный исследовательский университет информационных технологий, механики и оптики", ФГБОУ ВО "Санкт-Петербургский горный университет", ФГБОУ ВО "Балтийский государственный технический университет "ВОЕНМЕХ" им. Д.Ф. Устинова", причем этот выбор не зависит от возраста (в список вошли 5 наиболее выбираемых ВУЗов).

Девушки предпочитают ФГБОУ ВО "Санкт-Петербургский государственный университет", ФГБОУ ВО "Российский государственный педагогический университет им. А.И. Герцена", ФГБОУ ВО "Первый Санкт-Петербургский государственный медицинский университет имени академика И.П. Павлова", ФГАОУ ВО "Санкт-Петербургский политехнический университет Петра Великого", ФГБОУ ВО "Санкт-Петербургский государственный университет промышленных технологий и дизайна", причем этот выбор не зависит от возраста (в список вошли 5 наиболее выбираемых ВУЗов).

Наименьшей популярностью среди юношей пользуются (практически 0 выбор):

ФГБУ ВО и науки "Санкт-Петербургский национальный исследовательский Академический университет Российской академии наук"

ФГБОУ ВО "Академия Русского балета имени А.Я. Вагановой"

ФГБОУ ВО "Санкт-Петербургская государственная художественно-промышленная академия имени А.Л. Штиглица"

ФГБОУ ВО "Санкт-Петербургская государственная консерватория имени Н.А.Римского-Корсакова"

ФГБОУ ВО "Высшая школа народных искусств (институт)"

ФГБОУ ВО "Санкт-Петербургский государственный академический институт живописи, скульптуры и архитектуры имени И.Е.Репина при Российской академии художеств"

Наименее популярны среди девушек (практически 0 выбор):

ФГБОУ ВО "Санкт-Петербургский государственный аграрный университет"

ФГБОУ ВО "Санкт-Петербургский государственный морской технический университет"

ФГБОУ ВО "Санкт-Петербургский государственный лесотехнический университет имени С.М. Кирова"

ФГБУ ВО и науки "Санкт-Петербургский национальный исследовательский Академический университет Российской академии наук"

ФГБОУ ВО "Академия Русского балета имени А.Я. Вагановой"

ФГБОУ ВО "Высшая школа народных искусств (институт)"

Такая ситуация может быть объяснена спецификой университетов и необходимостью сдачи дополнительных творческих вступительных испытаний. (Диаграммы 13-17)

В список ПОУ вошло всего 10 образовательных учреждений, поэтому сделать выводы не представляется возможным.

Вопрос 8. На чем основан Ваш выбор учебного заведения?

Выбор учебного заведения для получения профессии опрошенные обосновывают, в первую очередь, возможностью получения желаемой профессии, далее рейтинг распределяется следующим образом: высокое качество образования, престижность (это справедливо для всех опрошенных вне зависимости от возрастных и гендерных различий.)

Для учащихся 8 классов важны также рекомендации родителей.

Наименьшую роль в выборе образовательного учреждения играют такие факторы, как рекламная компания образовательного учреждения, доступная оплата за обучение, близость к месту проживания (перечислены в порядке возрастания значимости). (Диаграмма 18)

Вопрос 9. Испытываете ли Вы трудности, определяясь с выбором профессии? Если да, то какие именно?

Среди трудностей, с которыми сталкиваются при выборе профессии, на первом месте опрошенные называют незнание, какая профессия им подходит. Неуверенность в возможности поступления в учебное учреждение по выбранной специальности, отсутствие возможности практического знакомства с профессиями и отсутствие информации о перспективах будущего трудоустройства представляют меньшие трудности при выборе профессии. Эти выводы справедливы для всех опрошенных, вне зависимости от возрастных и гендерных различий.

Не испытывают трудностей при выборе профессии 14% восьмиклассников, 16% восьмиклассников, 14% десятиклассников и 17% учащихся 11 классов. (Диаграмма 19)

Вопрос 10. В жизни каждому из нас приходится решать какие-то проблемы, принимать решения, но мы делаем это по-разному. А как принимаете решения Вы? В каждой паре ответов выберите наиболее подходящий для вас способ.

Когда опрошенные принимают решение, то большинство из них:

более 70%:

прежде всего думают о том, к чему это приведет, к каким результатам, с большим трудом решаются на что-то, если не знают точно, к чему это приведет, редко потом отказываются от принятого решения;

более 60%:

обычно колеблются, не могут принять решение до последнего момента, даже перед тем, как решить не очень важный вопрос, должны хорошо подумать, предпочитают не полагаться на обстоятельства, а самостоятельно решать свои проблемы, иногда советуются с друзьями или родными, иногда нет, но не очень считаются с советами;

более 50% опрошенных часто вместо того, чтобы обдумывать решение, начинают мечтать о том, что вряд ли сбудется.

Эти данные позволяют предположить, что большинство опрошенных серьезно относятся к принятию решений, предпочитают самостоятельно принимать решения и редко потом от них отказываются, что свидетельствует о достаточно сформированной личной ответственности за происходящее с человеком. (Диаграмма 20)

Вопрос 11. Отметьте, пожалуйста, причины, важные для Вас при выборе профессии.

Свой выбор профессии опрошенные учащиеся мотивируют, в первую очередь, возможностью заниматься любимым делом, далее следуют возможность получать хороший заработок, возможность сделать карьеру; на четвертом месте - возможность приобретения новых знаний, умений, навыков. Это характерно для всех возрастных категорий и не зависит от гендерных различий. Следующей по значимости причиной восьмиклассники называют желание приносить пользу обществу, людям, а для учащихся 9, 10, 11 классов значимы возможность работать творчески, реализовывать свои возможности и способности, а также востребованность профессии на рынке труда. Наименее значимыми подавляющее большинство опрошенных является желание унаследовать профессию отца/матери/родственника; возможность

работать, не прилагая особых усилий; гарантию поступления на обучение этой профессии. Возможность иметь много свободного времени важнее для учащихся 10 классов, а также для девушек 11 классов, чем для остальных категорий опрошенных. В остальном мнения практически не расходятся. (Диаграммы 21-24)

Вопрос 12. Кто оказывает наибольшее влияние на Ваш профессиональный выбор?

Согласно ответам опрошенных, более 55% делают выбор профессии самостоятельно. Наибольшее влияние на их профессиональный выбор оказывают родители, остальные варианты выбирают до 3% опрошенных в каждой возрастной категории, поэтому возможно, они не воспринимаются как значимое мнение следует учитывать, что формулировка «оказывает влияние» более жесткая и отличается по смыслу от формулировки «наиболее значимое мнение»). Нахождение психолога-профконсультанта на самой низкой позиции может быть объяснено тем, что меньше половины опрошенных ранее участвовали в профориентационном консультировании, а также профессионально грамотной позицией психолога-профконсультанта как помощника, а не как последней решающей инстанции в решении вопросов выбора. (Диаграмма 25)

Вопрос 13. Изменился ли Ваш профессиональный выбор за последние один-два года?

Большинство опрошенных (от 39% до 43%) отмечают, что их профессиональный выбор не изменился за последние 1-2 года. Выбрали другую профессию от 25% до 26% опрошенных. Основными причинами изменения выбора учащиеся называют совет родственников или знакомых (11% – 12% опрошенных), возможность зарабатывать больше и престижность новой профессии (по 2% опрошенных соответственно). К совету педагога дополнительного образования или к рекомендациям психолога-профконсультанта прислушалось по 1% опрошенных в каждой параллели (низкий процент может быть объяснен тем, что меньше половины опрошенных обращались за консультацией к профессионалу или занимаются в системе дополнительного образования.) Другие причины изменения выбора называет 15% опрошенных в 8 и 10 классах, 16% в 10 классах и 10% в 11 классах. (Результаты не зависят от гендерных различий.) (Диаграмма 26)

Вопрос 14. Как Вы любите проводить свое свободное время?

От 19% до 21% опрошенных юношей всех параллелей предпочитают проводить свободное время, играя в компьютерные игры. На втором месте они называют прогулки с друзьями (18-20%), на третьем – посещение спортивных секций (8-10 классы – 13-14%), юноши 11 классов ставят на третье место чтение книг, журналов (15% опрошенных; 4 место в рейтинге 8, 9 и 10 классов - от 9% до 12% опрошенных). Юноши 11 классов ставят на четвертое место посещение спортивных секций (12%). 5 место юноши всех параллелей отдают просмотру телепередач (процент «телезрителей» плавно снижается с 12% в 8 классе до 8% в 10 и 11 классах).

Девушки всех параллелей предпочитают гулять с друзьями (18% - 20% опрошенных), читать книги, журналы (15% - 20% опрошенных); причем девушки 11 классов на первое место ставят эти две возможности занять свободное время, на втором месте они отмечают просмотр телепередач (12% опрошенных); девушки 8-10 классов ставят просмотр ТВ на третье место (12% - 13%). Занятия в кружках по интересам важны для девушек всех параллелей (8 - 9 классы - 11% и 10% соответственно), причем для 10- и 11-классниц в меньшей степени (9% и 7% соответственно). Девушки всех параллелей отмечают посещение спортивных секций (от 8% до 9% опрошенных). Девушки 9, 10 и 11 классов

посвящают много времени изучению иностранных языков (от 8% до 10% опрошенных). Девушки 11 классов также отмечают среди основного проведения свободного времени уход за домашними животными (7%). Таким образом, можно предположить, что девушки в более разнообразно проводят свое свободное время.

Все опрошенные, вне зависимости от пола и возраста, отмечают, что наименьшее количество свободного времени они отводят посещению дискотек; для девушек также не характерно посвящать свободное время компьютерным играм. (Диаграмма 27)

Вопрос 15. Принимаете ли Вы участие в общественной жизни школы? Если да, то как именно?

Значимых различий в том, как юноши и девушки 8 – 11 классов участвуют в общественной жизни школы, нет. Значительное количество опрошенных не принимает участия в общественной жизни школы, так как им это не интересно: по 18% опрошенных учащихся 8 и 10 классов, 22% девятиклассников и 20% учащихся 11 классов. Большинство из тех, кто участвует в общественной жизни школы, ходит на экскурсии, в туристические походы (от 20% до 30 % опрошенных, все категории ставят этот пункт на 1 место). На втором месте - участие в организации школьных мероприятий, на третьем - участие в организации концертов, дискотек, спортивных соревнований. Меньше всего опрошенных играют в школьных командах КВН и принимают участие в работе общественных объединений. Возможно, это объясняется тем, что не в каждом образовательном учреждении есть общественные объединения и команды КВН. Эпизодически принимают участие в мероприятиях 29% восьмиклассников и 30% девятиклассников, в 10 и 11 классах это число возрастает до 38% и 39% соответственно. Можно предположить, что больше времени учащиеся 10 и 11 классов уделяют подготовке к сдаче ЕГЭ. (Диаграмма 28)

Вопрос 16. Насколько уверенно Вы чувствуете себя в современном мире?

Подавляющее большинство опрошенных чувствует себя уверенно / скорее уверенно в современном мире. Неуверенно чувствует себя 12% опрошенных юношей 8, 9 и 10 классов, в 11 классе их число немного увеличивается (до 13%). Девушки более тревожные, и их тревожность повышается с возрастом (18% в 8 классе, 20% в 9 классе, 21% в 10 классе и 22% в 11 классе.) (Диаграмма 29)

Вопрос 17. Как Вы считаете, можете ли Вы и Ваша гражданская позиция влиять на то, что происходит в обществе, в городе, в учебном учреждении?

Значительная часть опрошенных затруднилась ответить на вопрос, могут ли они и их гражданская позиция влиять на то, что происходит в обществе, в городе, в учебном учреждении: 24% -36% опрошенных юношей и 36%-48% опрошенных девушек, причем эти показатели уменьшаются с возрастом, что может свидетельствовать об активном процессе формирования гражданской позиции. Утвердительно ответили на этот вопрос 31%-36% опрошенных юношей и 25%-31% опрошенных девушек; и с возрастом показатели увеличиваются, что также может свидетельствовать о формировании активной гражданской позиции. Негативный ответ дали 19%-23% опрошенных юношей и 15%-18% опрошенных девушек; рост количества учащихся, считающих, что не могут влиять на происходящее в обществе, в городе, в учебном учреждении, не такой значительный, как среди давших ответ «да», и, возможно, объясняется личностными и / или возрастными особенностями учащихся. Некоторое количество опрошенных (от 13% до 18%) отмечают, что для них не важно, могут ли они и их гражданская

позиция влиять на то, что происходит в обществе, в городе, в учебном учреждении; возможно, это также объясняется личностными и / или возрастными особенностями учащихся. (Диаграмма 30)

Вопрос 18. Планируете ли Вы жить и работать в Санкт-Петербурге или рассматриваете вариант переезда в другой регион России?

Более 53% опрошенных планируют жить и работать в родном городе, причем к 11 классу количество таких учащихся увеличивается до 57% (юноши) и 59% (девушки). Планируют переезд в другой город от 13% до 16% опрошенных; причины переезда не указываются, однако можно предположить, что они связаны с планами родителей (смена места жительства или места работы), службой в Вооруженных силах, выбором профессии, слабо востребованной в Санкт-Петербурге, либо с планируемым изменением семейного положения (девушки чаще отмечают этот вариант ответа, чем юноши). Не задумывались над этим вопросом от 16% до 25% опрошенных, причем в большинстве это учащиеся 8 и 9 классов (гендерные различия незначительны). Наименьшее количество опрошенных (от 6% до 13%) отмечают, что им все равно, где жить и работать (в большей степени это относится к юношам). (Диаграмма 31)

Вопрос 19. Проходили ли Вы ранее профориентационное тестирование?

Количество опрошенных, проходивших ранее профориентационное тестирование, возрастает с возрастом, причем девушки чаще обращаются за помощью к специалистам – профориентаторам, чем юноши. В 8 классе количество прошедших профориентационное тестирование незначительно – 15% опрошенных юношей и 24% опрошенных девушек, к 11 классу их количество возрастает до 60% и 74% соответственно. Можно предположить, что 40% юношей и 55% девушек, учащиеся 9 классов, относятся к числу тех, кто в образовательном учреждении выбрал элективный курс предпрофильной подготовки и / или был охвачен программами профориентационной направленности, реализуемыми районными Центрами психолого-педагогической, медицинской и социальной помощи либо прошел индивидуальное консультирование по вопросу профессионального самоопределения. Это предположение справедливо и для параллелей 8 и 10 классов. Учитывая, что 9 класс является выпускным, и для учащихся 9 класса важно осознанно выбрать профессию или специальность СПО, показатели в 40% опрошенных юношей и 55% опрошенных девушек, проходивших ранее профориентационное тестирование, можно считать недостаточными. (Диаграмма 32)

ИНФОРМАЦИОННО-АНАЛИТИЧЕСКОЕ ТЕСТИРОВАНИЕ

При тестировании использовались методика Голланда, позволяющая определить профильную направленность личности, и Карта интересов, показывающая иерархию интересов опрашиваемого по 32 профессиональным сферам. Анализ результатов проводился по принципу специализации образовательного учреждения (ГБОУ СОШ\ ГБОУ школа; ГБОУ гимназия; ГБОУ лицей; ГБОУ с ориентацией на профессию – музыкальная школа, спортивная и т.п.); ГБОУ ЦО, коррекционные ОУ). Результаты, полученные среди учащихся с ОВЗ (VII-VIII вида), не анализировались, так как их достоверность низка: в силу своих особенностей такие учащиеся не могут отвечать на вопросы психологического теста без индивидуального сопровождения педагога-психолога (не понимают содержание вопроса, забывают инструкцию, не могут долго

концентрировать внимание на тесте), а также пытаются произвести на опрашиваемого наилучшее впечатление и быть выше социально-приемлемых ожиданий.

Результаты, полученные по методике Голланда

Краткая характеристика профильных типов

Реалистический тип. Профессионалы данного типа склонны заниматься конкретными вещами и их использованием, отдают предпочтение занятиям, требующим применения физической силы, ловкости. Ориентированы в основном на практический труд, быстрый результат деятельности. Способности к общению с людьми, формулировке и изложению мыслей развиты слабее. Чаще люди этого типа выбирают профессии, которые предполагают решение конкретных задач, наличие подвижности, настойчивости, связь с техникой. Общение не является ведущим в структуре деятельности.

Исследовательский тип. Профессионалы данного типа отличаются аналитичностью, рационализмом, независимостью, оригинальностью, не склонны ориентироваться на социальные нормы. Обладают достаточно развитыми математическими способностями, хорошей формулировкой и изложением мыслей, склонностью к решению логических, абстрактных задач. Люди этого типа предпочитают профессии научно-исследовательского направления, в деятельности которых необходимы творческие способности и нестандартное мышление.

Артистический тип. Профессионалы данного типа оригинальны, независимы в принятии решений, редко ориентируются на социальные нормы и одобрение, обладают необычным взглядом на жизнь, гибкостью и скоростью мышления, высокой эмоциональной чувствительностью. Отношения с людьми строят, опираясь на свои ощущения, эмоции, воображение, интуицию. Обладают хорошей реакцией и обостренным восприятием. Любят и умеют общаться. Профессиональная предрасположенность в наибольшей степени связана с актерско-сценической, музыкальной, изобразительной деятельностью.

Социальный тип. Профессионалы данного типа гуманны, чувствительны, активны, ориентированы на социальные нормы, способны к сопереживанию, умению понять эмоциональное состояние другого человека. Обладают хорошими вербальными способностями, с удовольствием общаются с людьми. Математические способности развиты слабее. Люди этого типа ориентированы на труд, главным содержанием которого является взаимодействие с другими людьми, возможность решать задачи, предполагающие анализ поведения и обучения людей..

Предприимчивый тип. Профессионалы данного типа находчивы, практичны, быстро ориентируются в сложной обстановке, склонны к самостоятельному принятию решений, социальной активности, лидерству; имеют тягу к приключениям (возможно, авантюрным). Обладают достаточно развитыми коммуникативными способностями. Не предрасположены к занятиям, требующим усидчивости, большой и длительной концентрации внимания. Предпочитают деятельность, требующую энергии, организаторских способностей.

Конвенциональный тип. Профессионалы данного типа практичны, конкретны, не любят отступать от задуманного, энергичны, ориентированы на социальные нормы. Предпочитают четко определенную деятельность, выбирают из окружающей среды цели и задачи, поставленные перед ними обычаями и обществом. В основном выбирают профессии, связанные с канцелярскими и расчетными работами, со зданием и оформлением документов, установлением количественных соотношений между числами, системами условных знаков.

Деление ОУ по принципу специализации было основано на предположении, что результаты, полученные в них, будут значительно отличаться. Однако тенденция во всех образовательных учреждениях примерно одинакова: во всех возрастных категориях вне зависимости от гендерного принципа лидирующим является предпринимательский тип личности (кроме ГБОУ с ориентацией на профессию), наименее представлены реалистический и конвенциональный типы (в ОУ с ориентацией на профессию слабо представлен также социальный тип). На втором месте представители артистического типа. Исследовательский тип более характерен для учащихся лицеев и гимназий, что подтверждает предположение. Социальный тип чаще встречается среди учащихся школ/СОШ.

Для ОУ, реализующих программы для лиц с ОВЗ (кроме VII-VIII вида) тенденция немного отличается – наибольшее количество учащихся представляют социальный тип, менее представлен исследовательский тип, остальные представлены более равномерно. Следует учитывать относительность данных результатов, так как выборка по ОУ, реализующих программы для лиц с ОВЗ, слишком мала. Еще меньше охват опрошенных, обучающихся в Центрах образования, поэтому результаты нельзя считать достоверными в рамках города. (Диаграммы 33-36)

Для девушек всех возрастов вне зависимости от типа ОУ характерно наименьшее количество представителей реалистического профиля, для юношей – социального.

Результаты, полученные по методике «Карта интересов»

Деление ОУ по принципу специализации было основано на предположении, что результаты, полученные в них, будут значительно отличаться. Для данной методики предположение верно: распределение интересов учащихся соответствует профилю образовательного учреждения.

Для учащихся гимназий приоритетные интересы лежат в следующих сферах (в порядке убывания): иностранный язык, сценическое искусство, психология, изобразительное искусство, литература и журналистика (отмечает более 500 опрошенных); меньше всего гимназистов интересуют металлообработка, авиация и морское дело, легкая и пищевая промышленность (отмечает менее 200 опрошенных).

Для учащихся лицеев приоритетные интересы лежат в следующих сферах (в порядке убывания): иностранный язык, математика, научная работа (отмечает более 300 опрошенных); меньше всего лицейстов интересуют сфера обслуживания, авиация и морское дело, легкая и пищевая промышленность (отмечает менее 100 опрошенных).

Для учащихся школ/СОШ приоритетные интересы лежат в следующих сферах (в порядке убывания): иностранный язык, сценическое искусство, психология, изобразительное искусство, литература и журналистика, научная работа, физкультура и спорт, математика (отмечает более 1500 опрошенных); меньше всего учащихся СОШ/школ интересуют авиация и морское дело, легкая и пищевая промышленность (отмечает менее 600 опрошенных). (Диаграммы 37-39)

Диаграмма 1. Определились ли Вы с выбором своей будущей профессии? (в процентном соотношении)

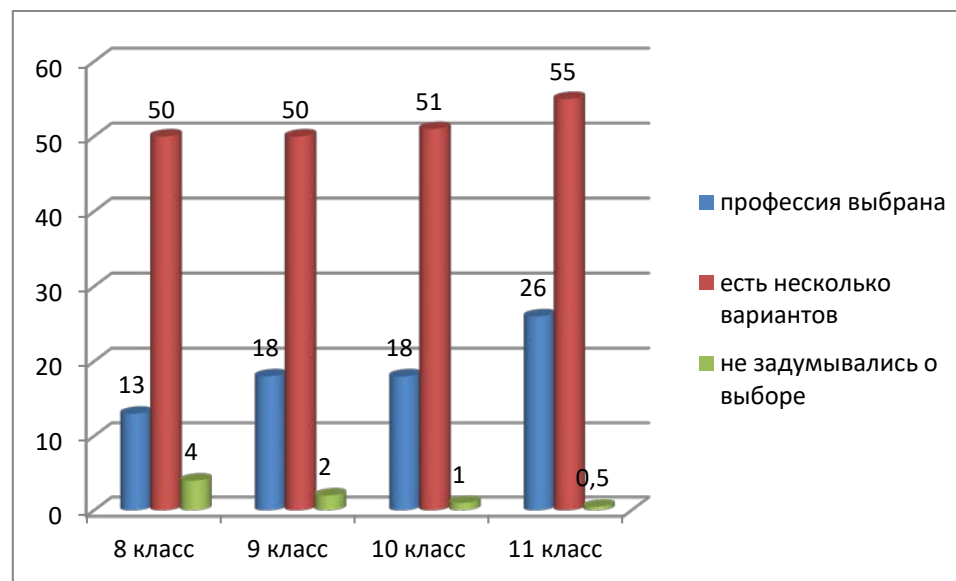


Диаграмма 2. Сфера интересов учащихся 8 классов (в процентном соотношении)

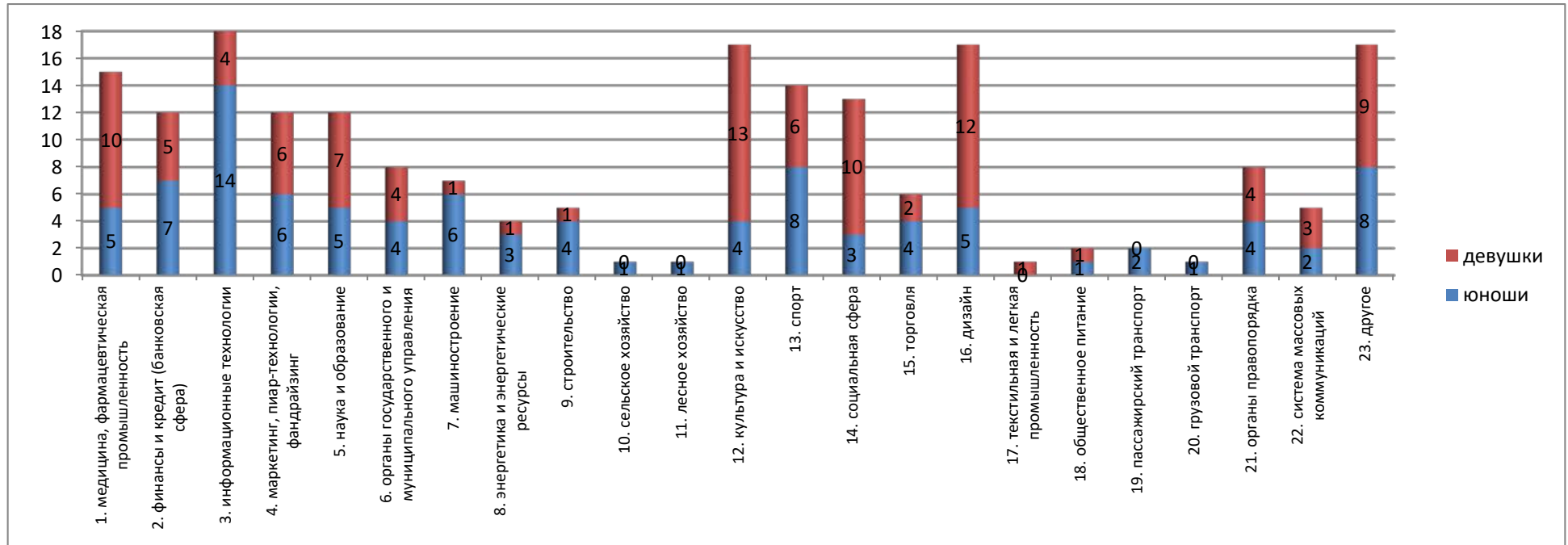


Диаграмма 3. Сфера интересов учащихся 9 классов (в процентном соотношении)

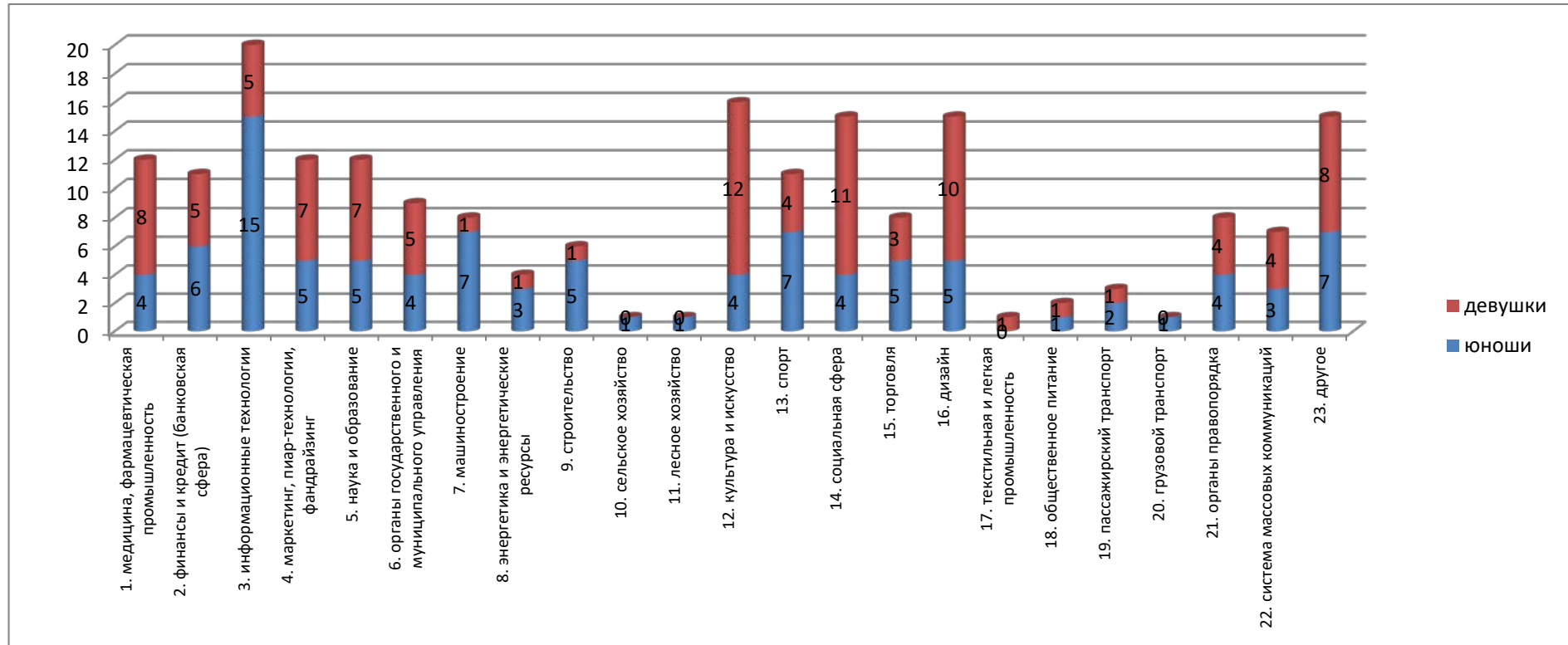


Диаграмма 4. Сфера интересов учащихся 10 классов (в процентном соотношении)

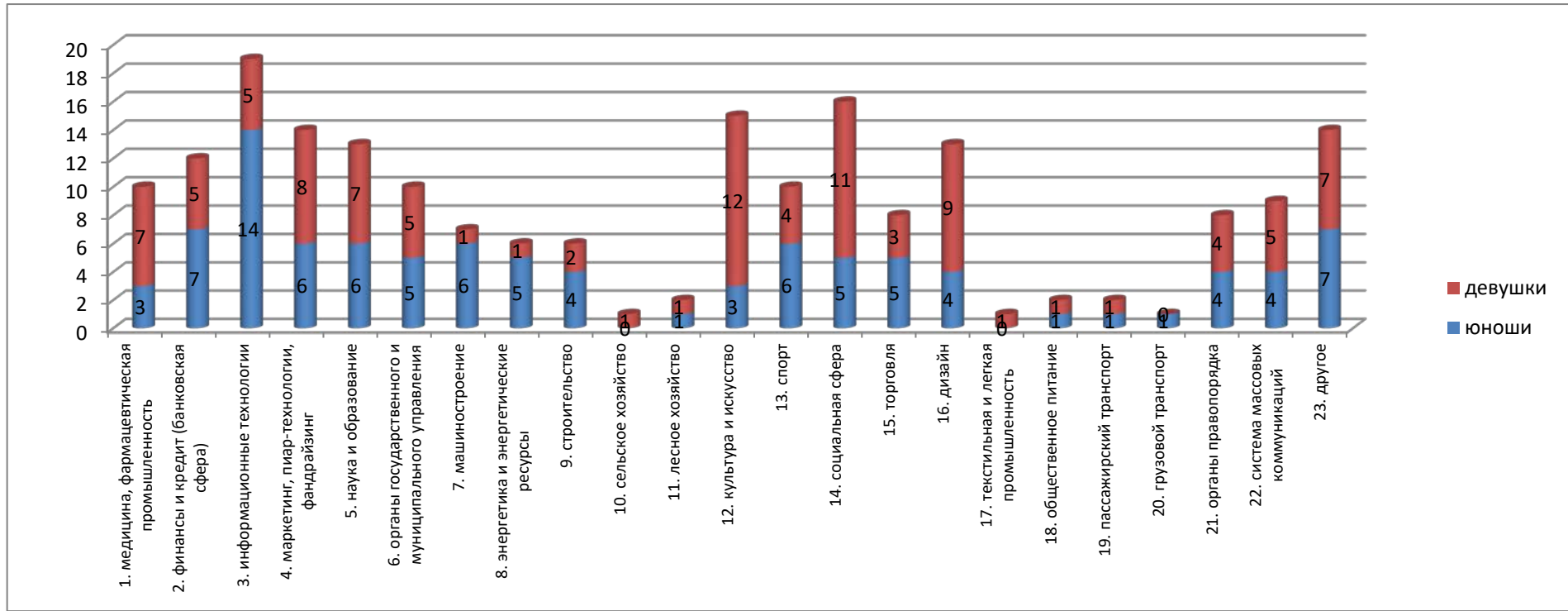


Диаграмма 5. Сфера интересов учащихся 11 классов (в процентном соотношении)

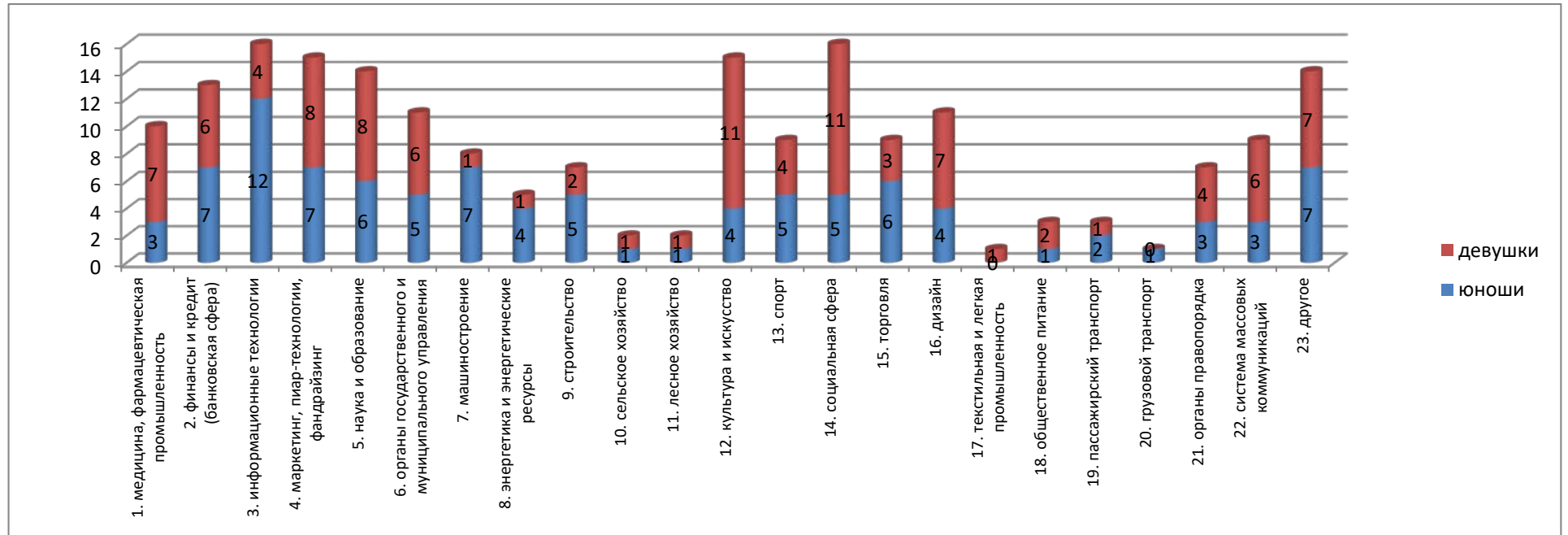


Диаграмма 6. Профессия/сфера деятельности, которую выбирают учащиеся 8 классов (в процентном соотношении)

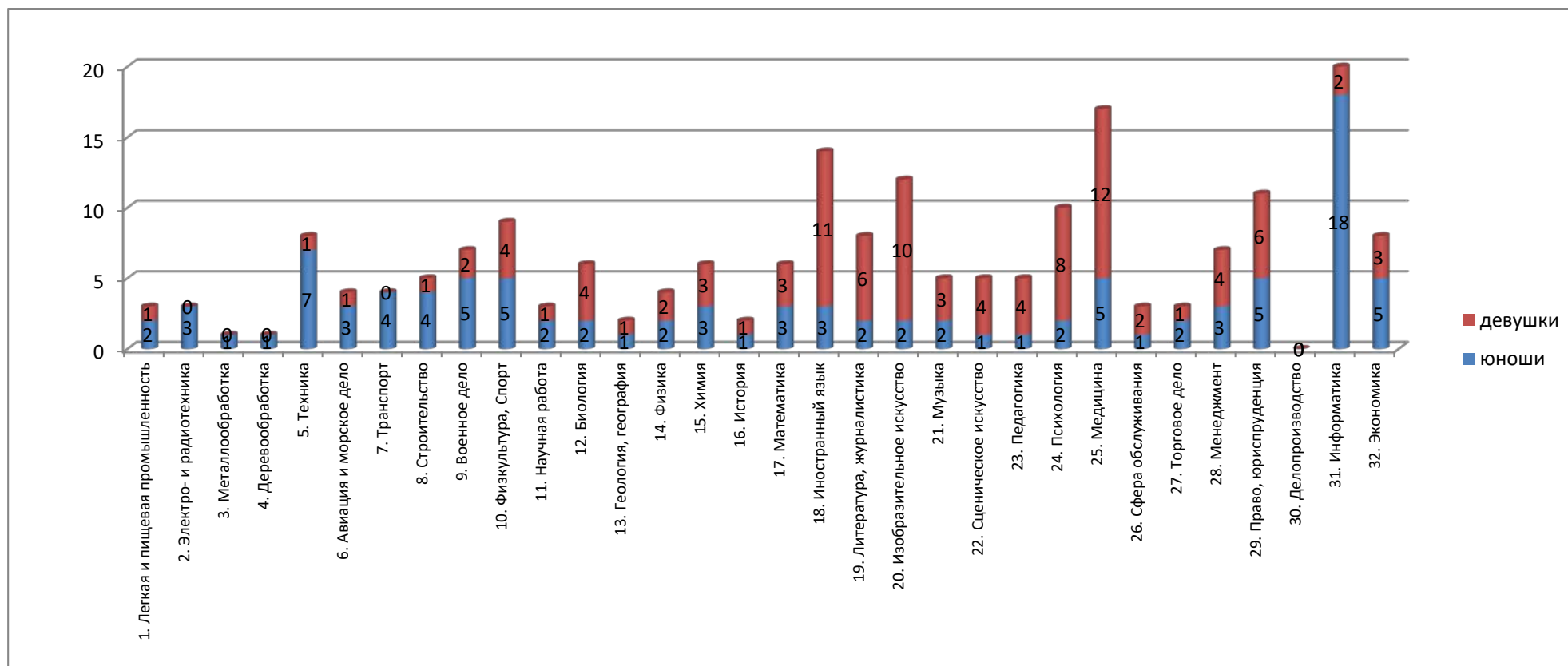


Диаграмма 7. Профессия/сфера деятельности, которую выбирают учащиеся 9 классов (в процентном соотношении)

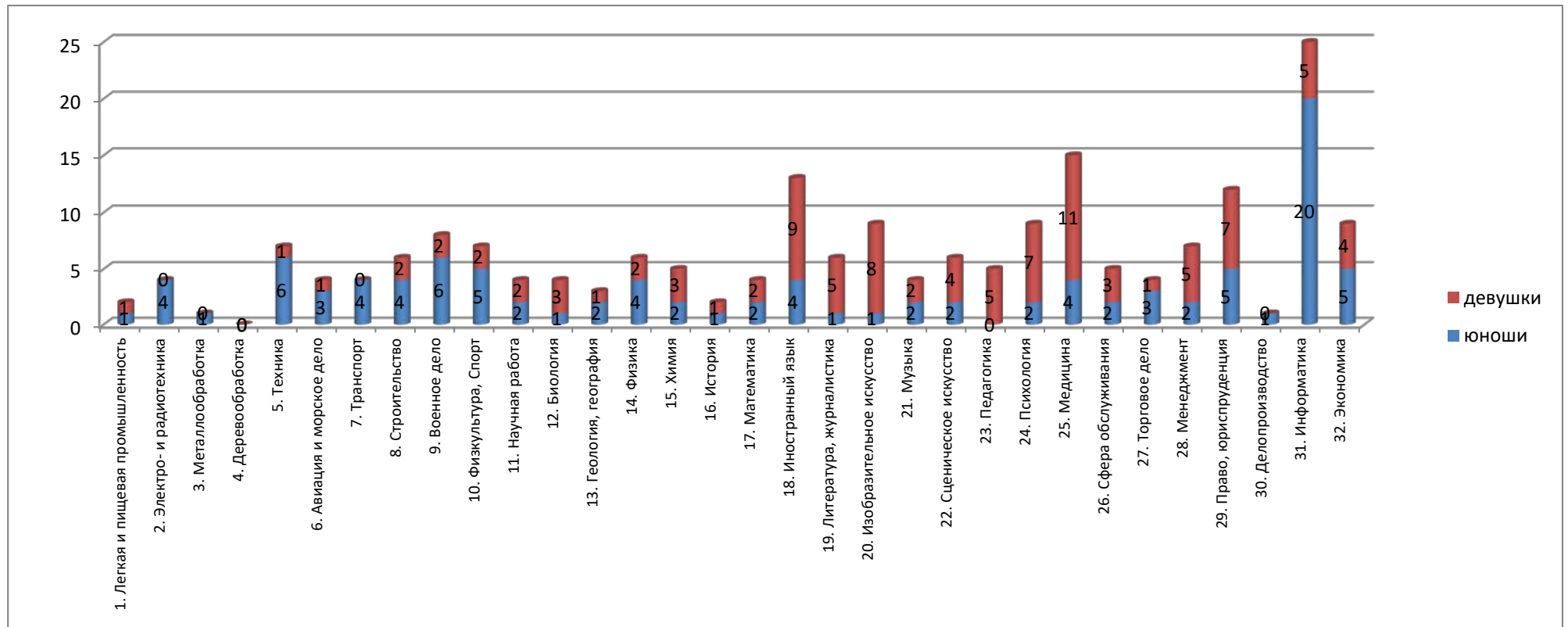


Диаграмма 8. Профессия/сфера деятельности, которую выбирают учащиеся 10 классов (в процентном соотношении)

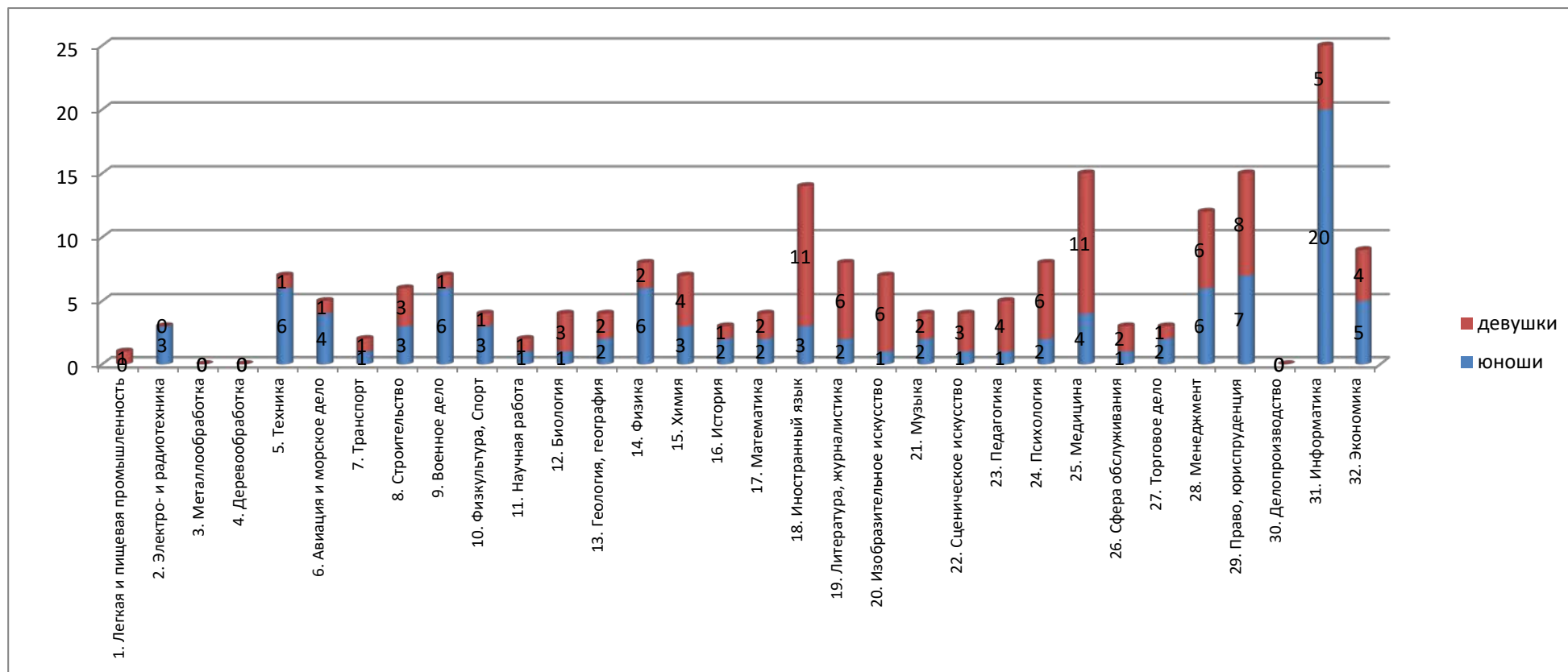


Диаграмма 9. Профессия/сфера деятельности, которую выбирают учащиеся 11 классов (в процентном соотношении)

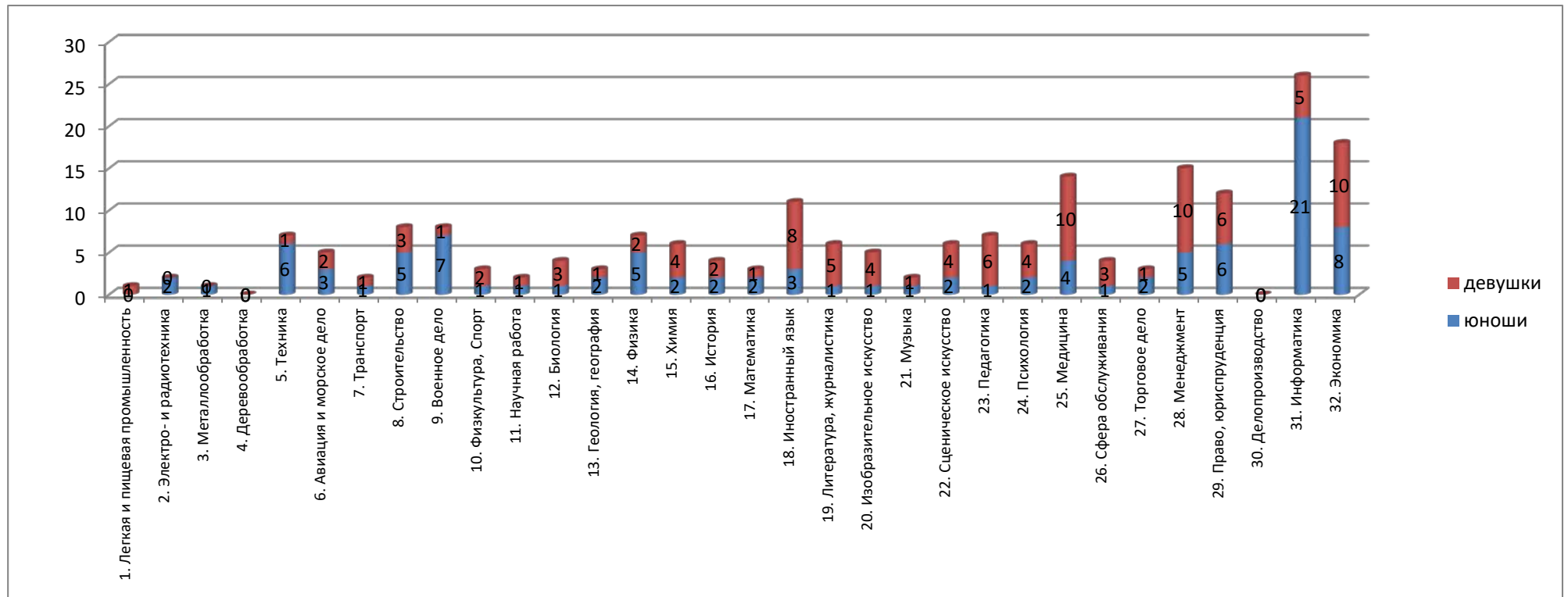


Диаграмма 10. Увлечения, хобби учащихся 8-11 классов (в процентном соотношении)

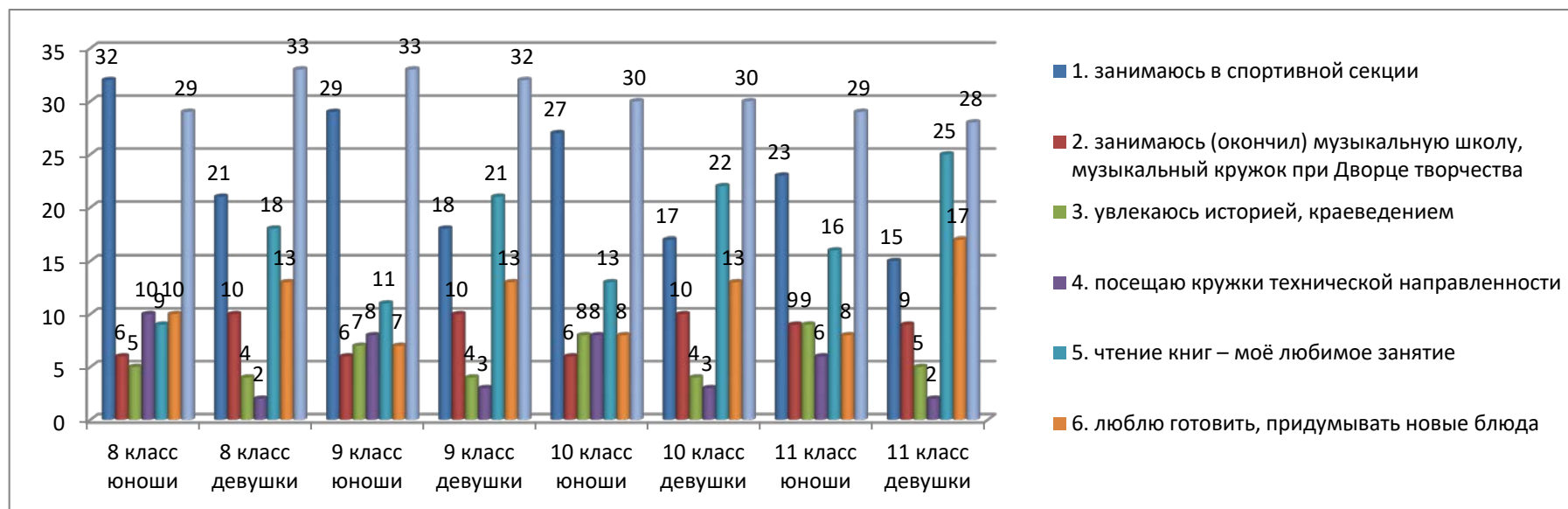


Диаграмма 11. Оказали ли Ваши увлечения, хобби влияние на выбор будущей профессии? (в процентном соотношении)

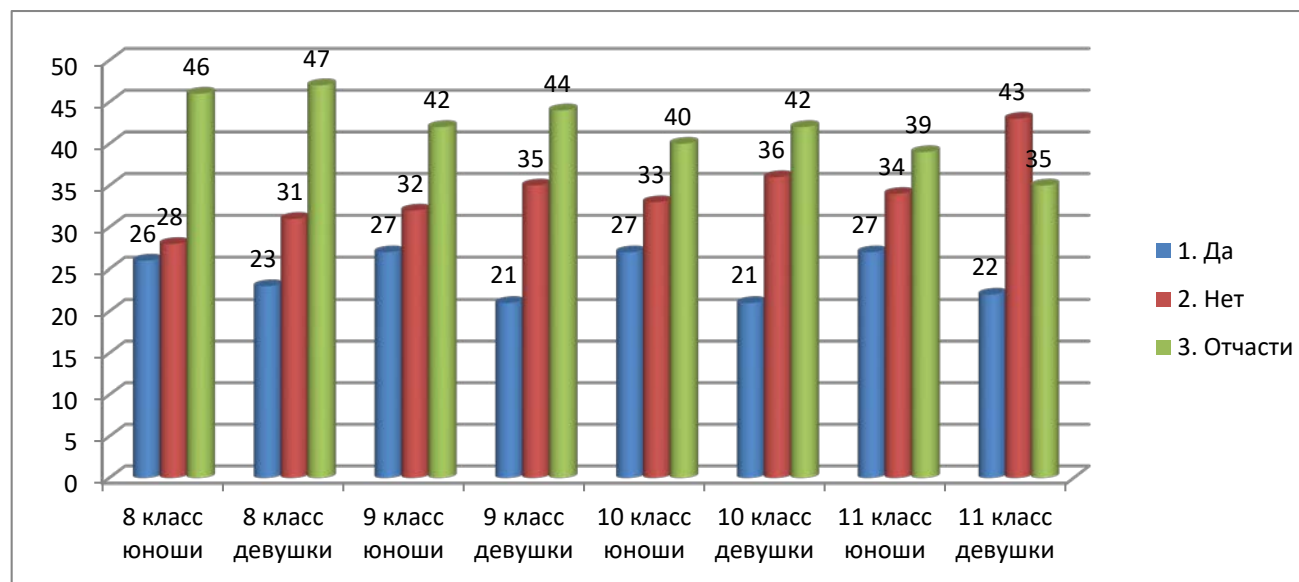


Диаграмма 12. Чем Вы собираетесь заниматься после окончания школы? (в процентном соотношении)

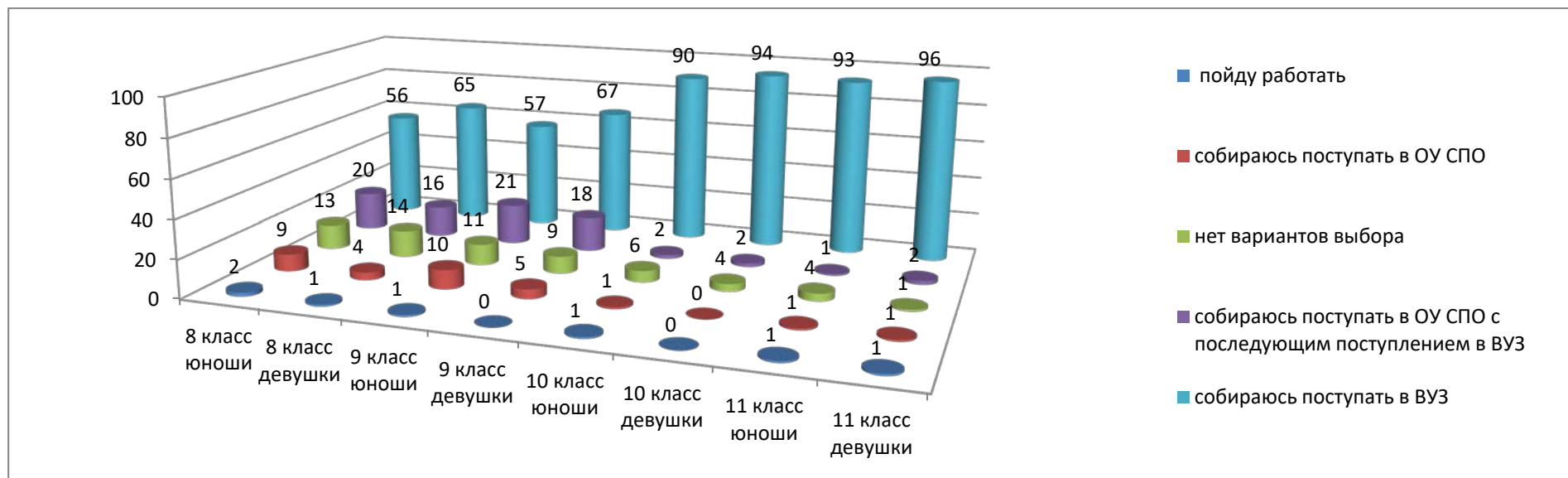


Диаграмма 13. Рейтинг образовательных учреждений высшего профессионального образования (в процентном соотношении)

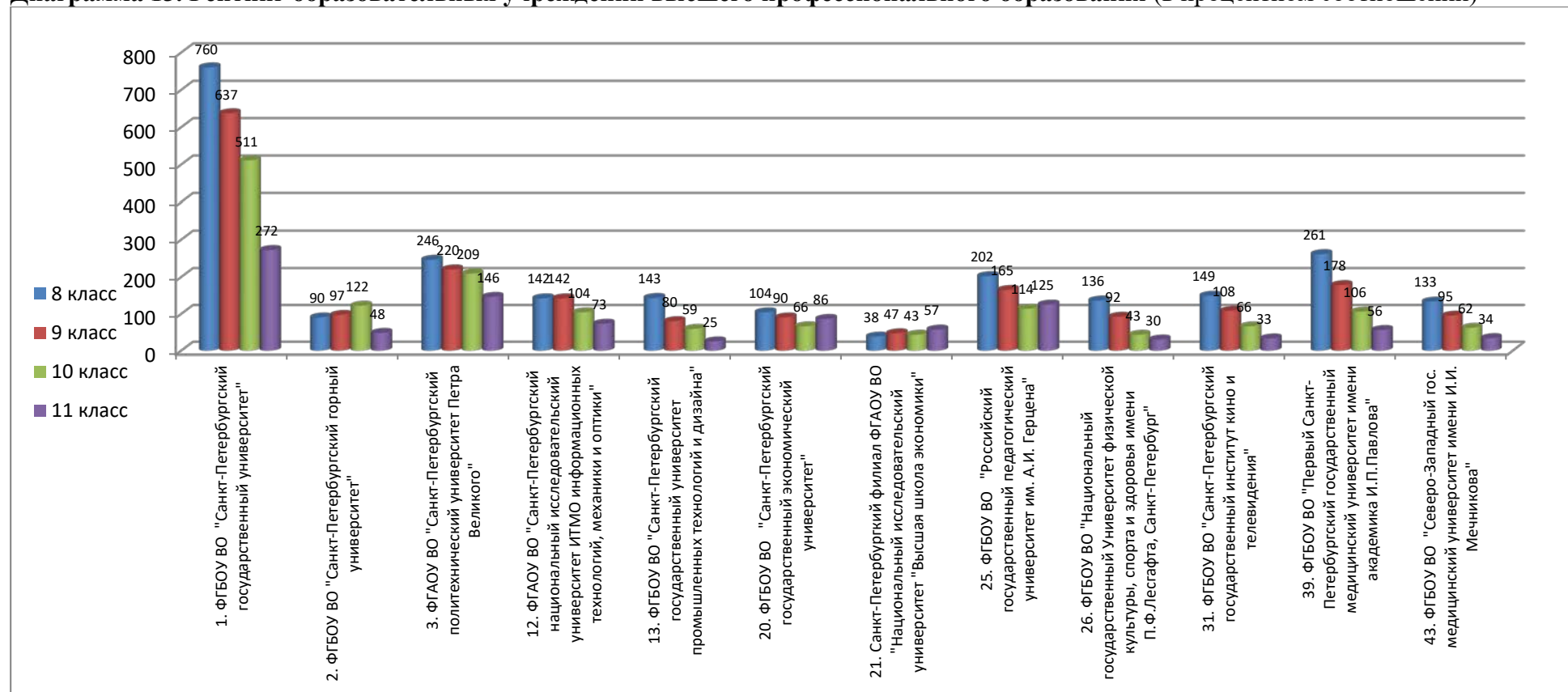


Диаграмма 14. Рейтинг образовательных учреждений высшего профессионального образования среди юношей (предпочитаемые ВУЗы) (в процентном соотношении)

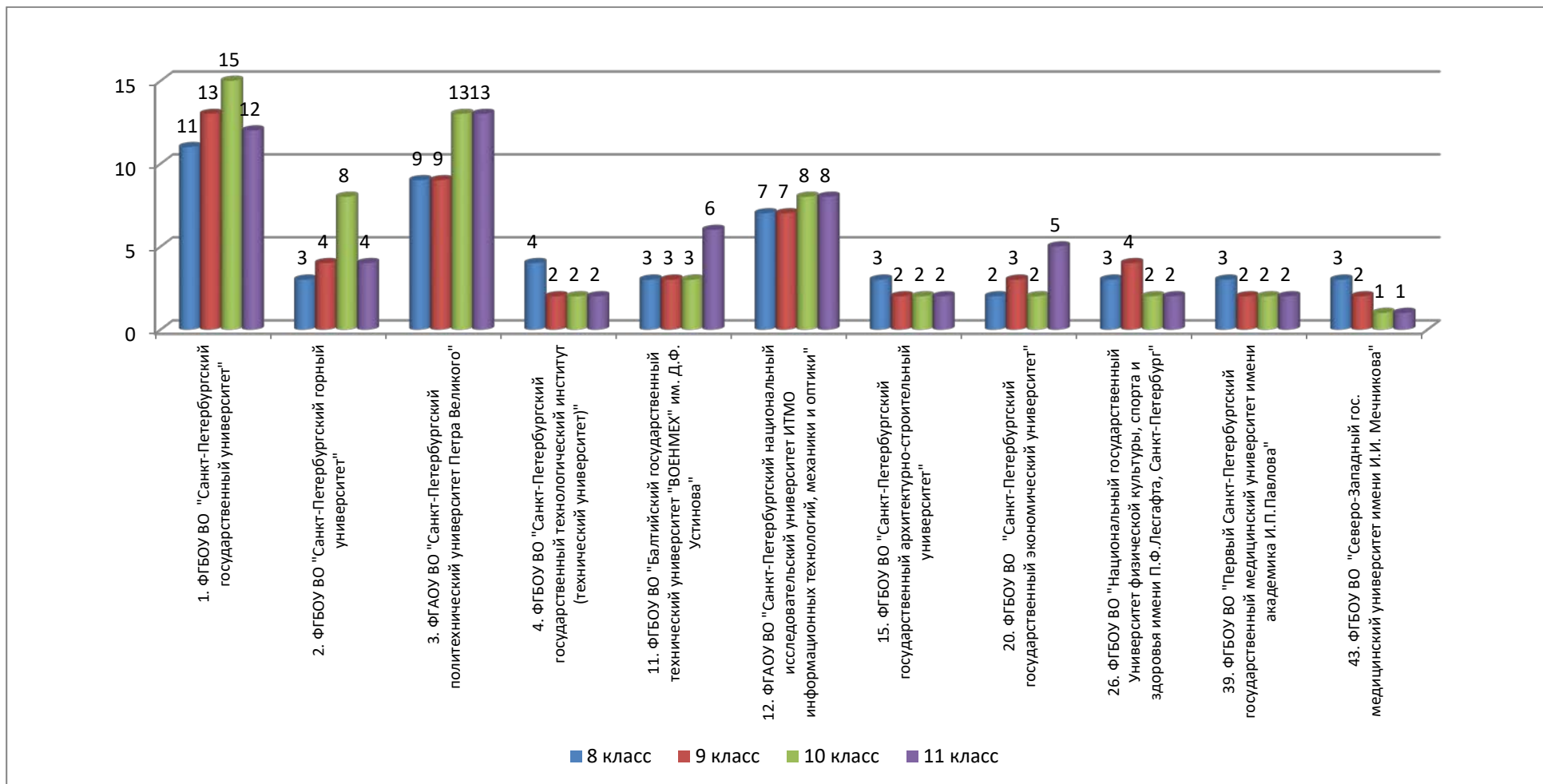


Диаграмма 15. Рейтинг образовательных учреждений высшего профессионального образования среди девушек (предпочитаемые ВУЗы) (в процентном соотношении)

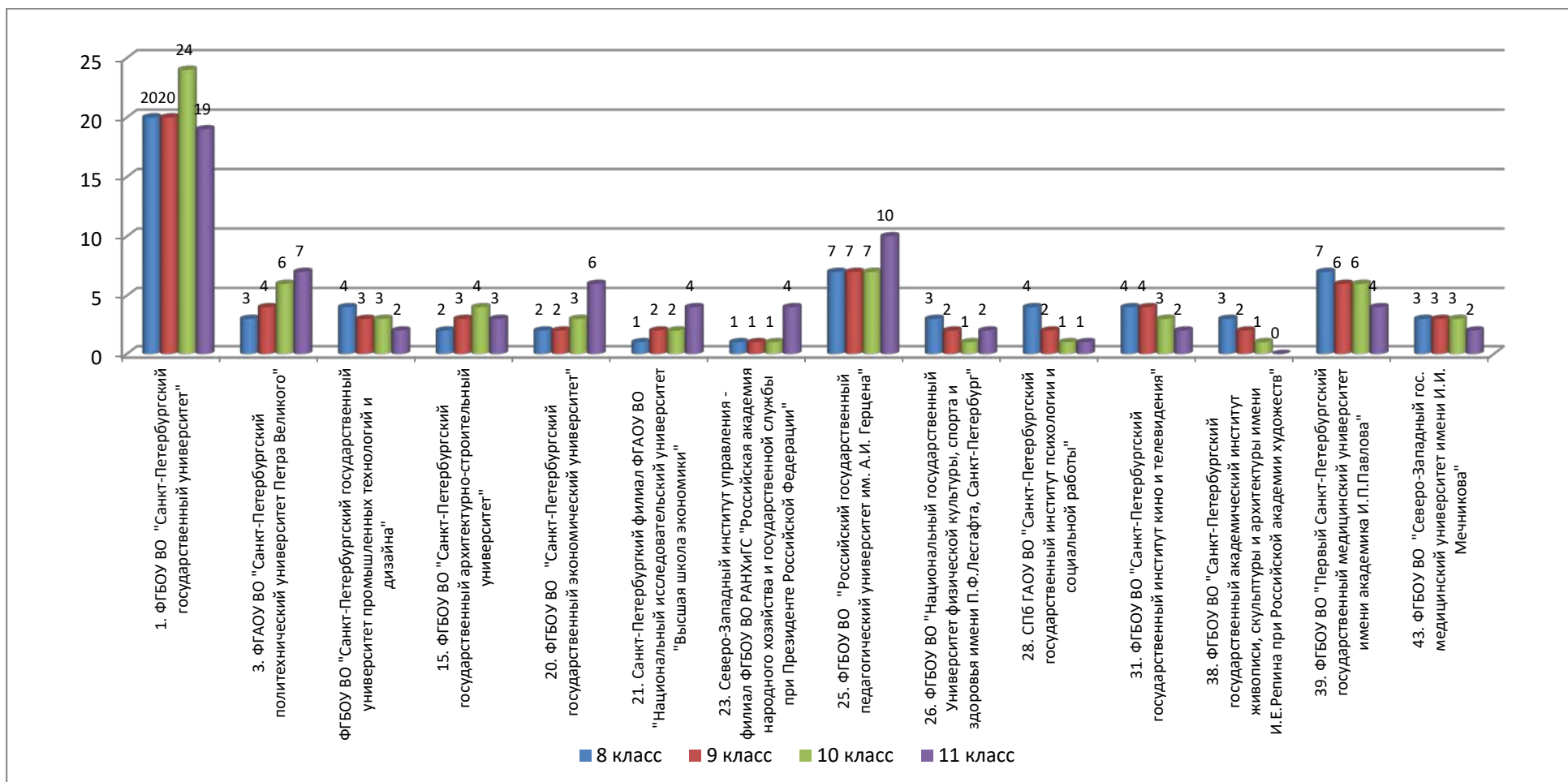


Диаграмма 16. Рейтинг образовательных учреждений высшего профессионального образования среди юношей (нижние позиции) (в процентном соотношении)

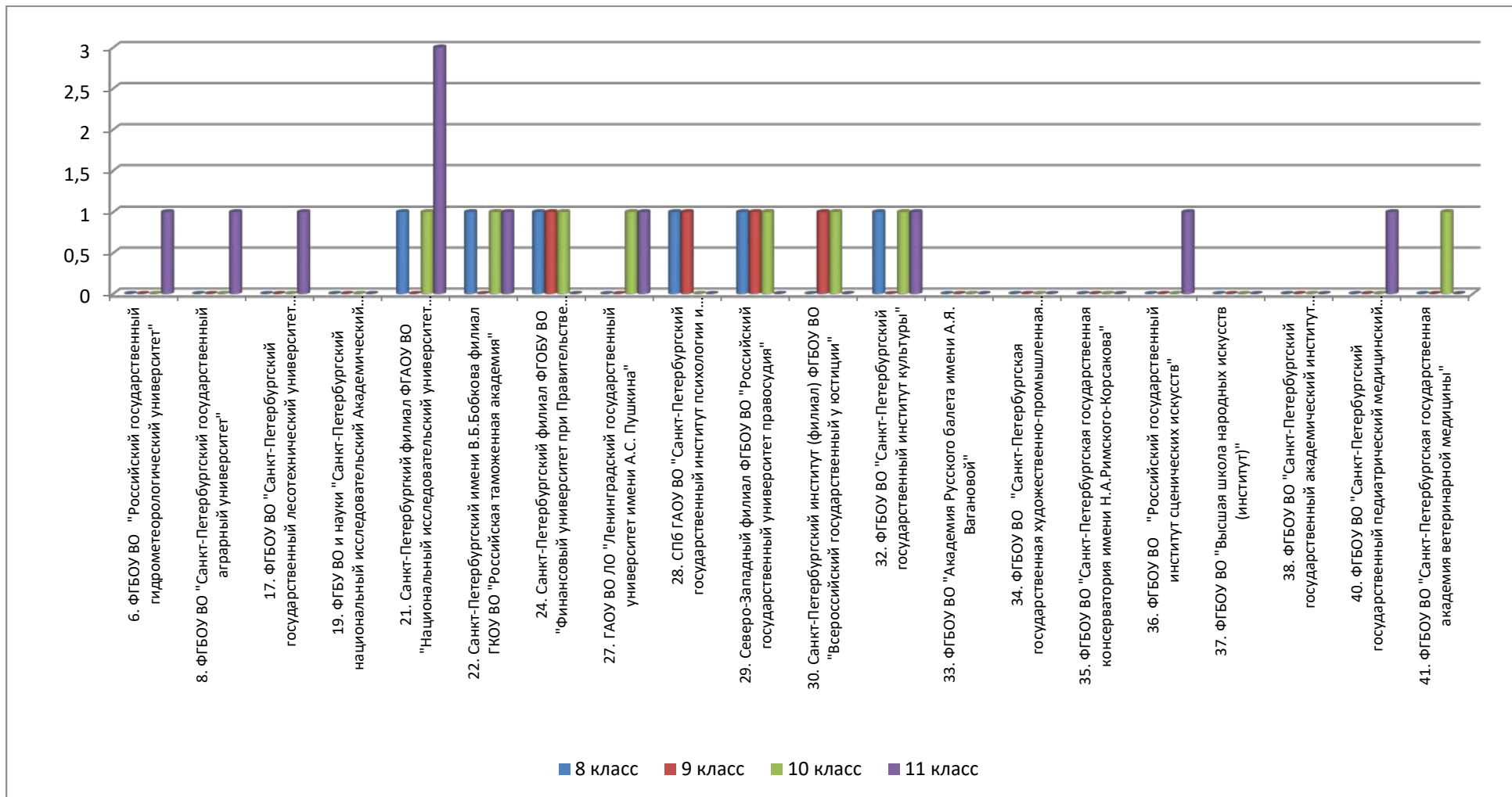


Диаграмма 17. Рейтинг образовательных учреждений высшего профессионального образования среди девушек (низшие позиции) (в процентном соотношении)

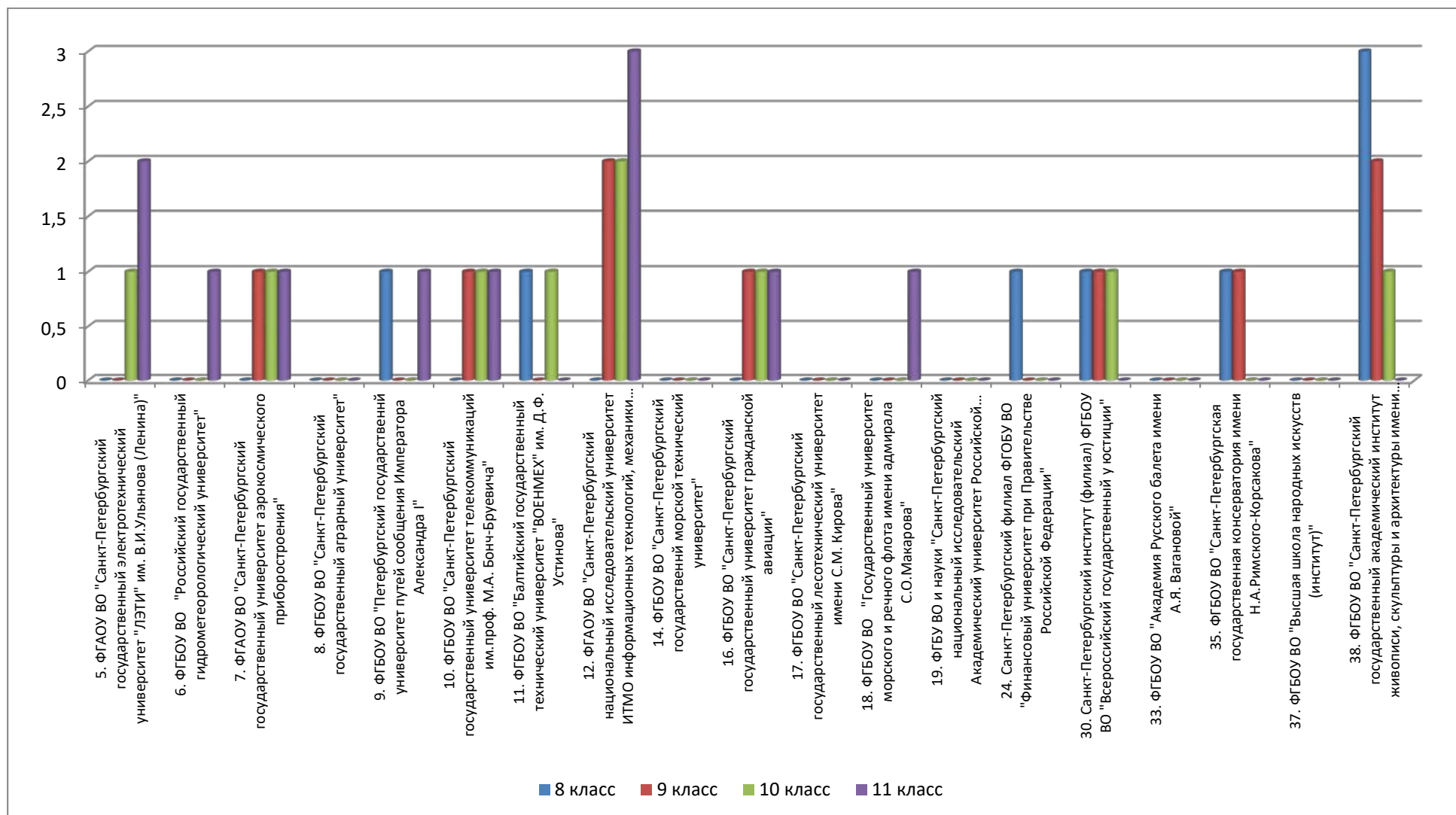


Диаграмма 18. Мотивация выбора учебного заведения (по количеству опрошенных)

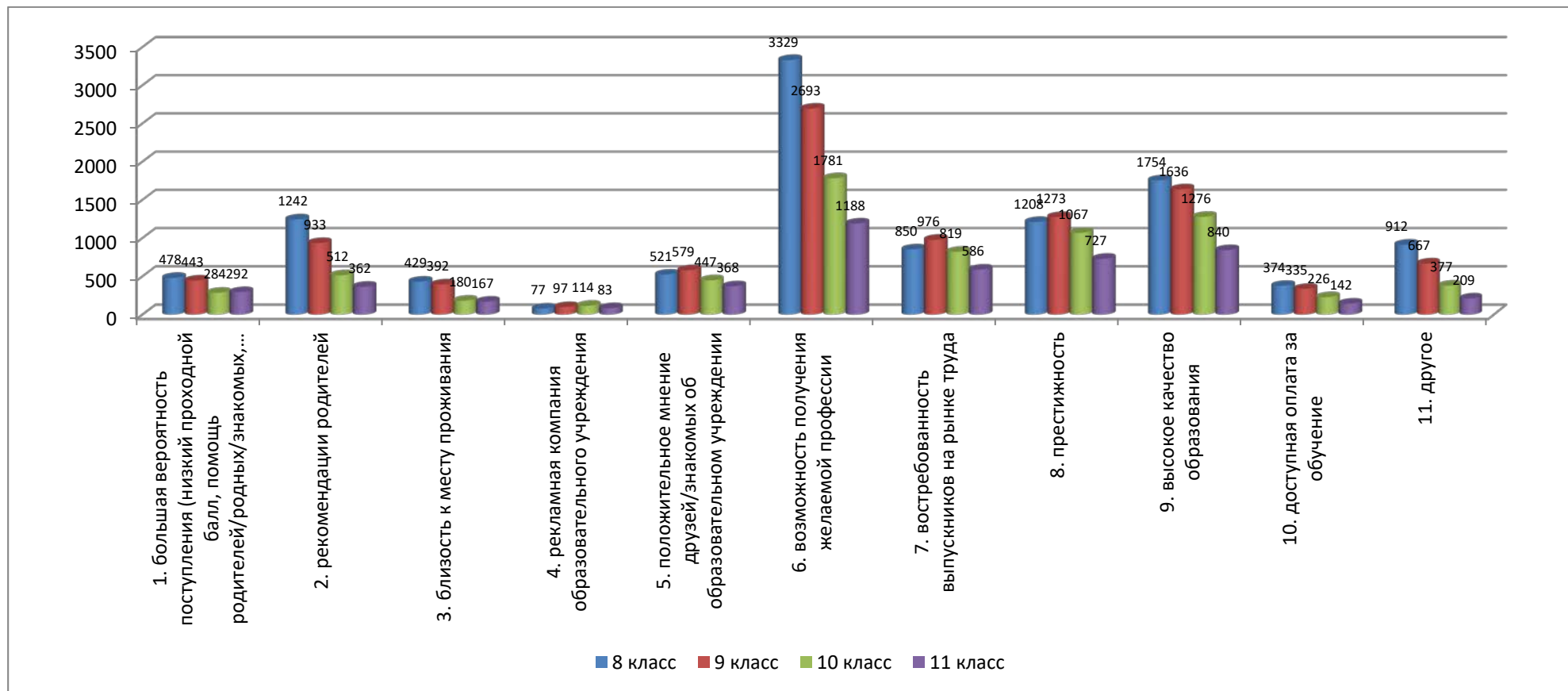


Диаграмма 19. Трудности, испытываемые при выборе профессии (по количеству опрошенных)

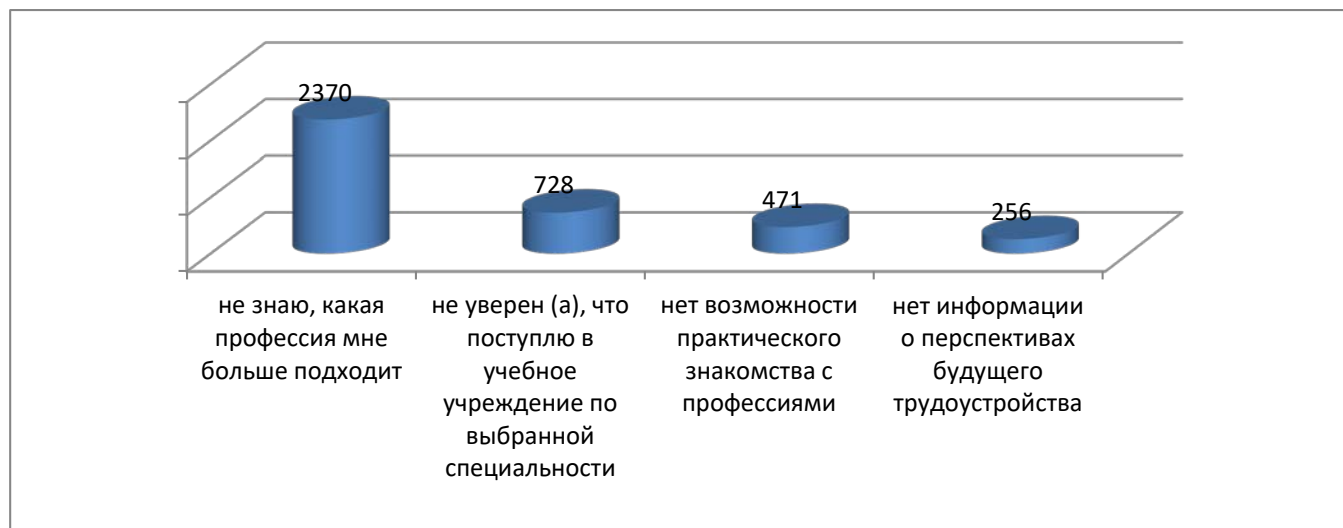


Диаграмма 20. Способ принятия решения

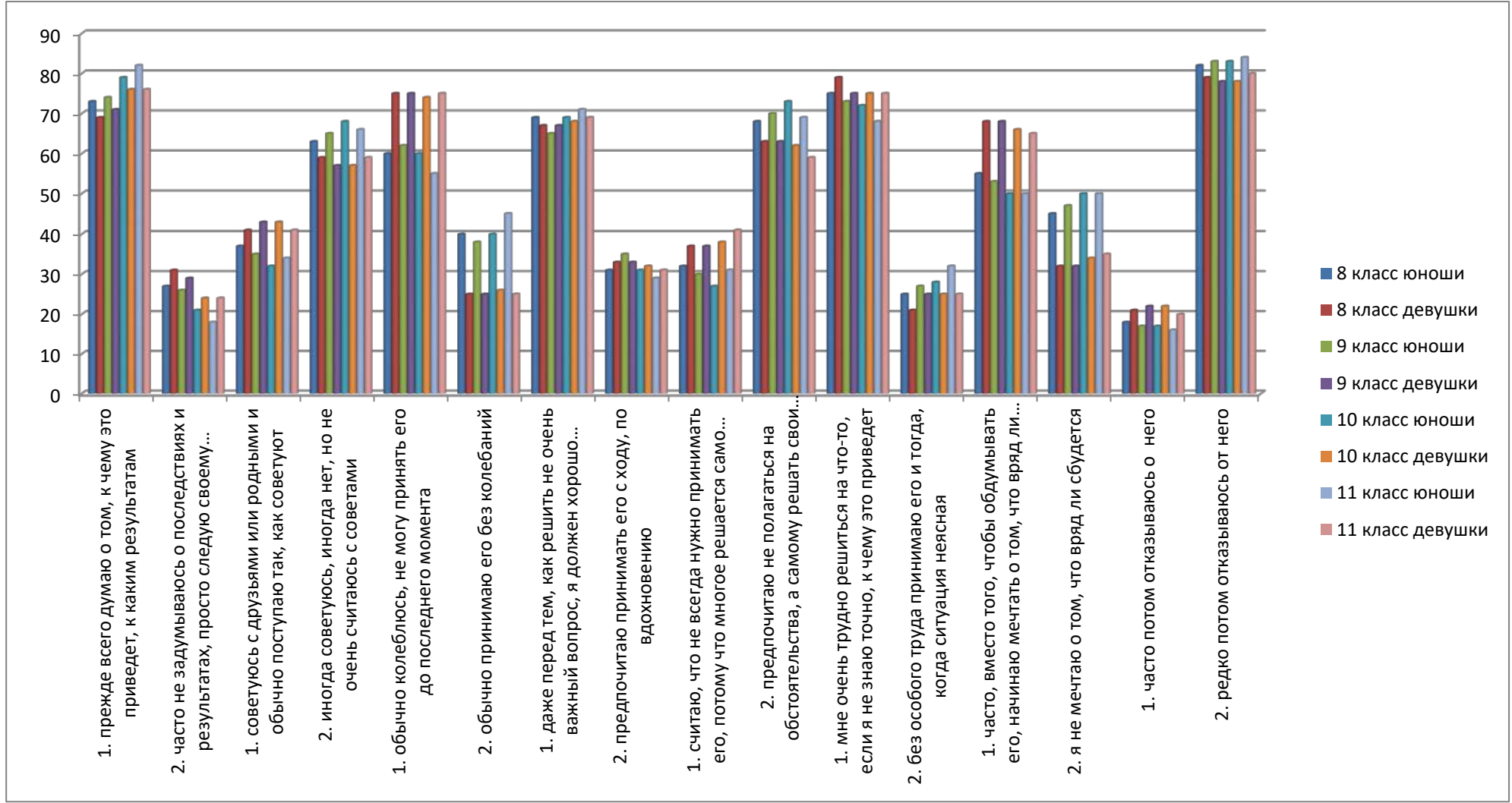


Диаграмма 21. Мотивация выбора профессии (8 класс) (по количеству опрошенных)

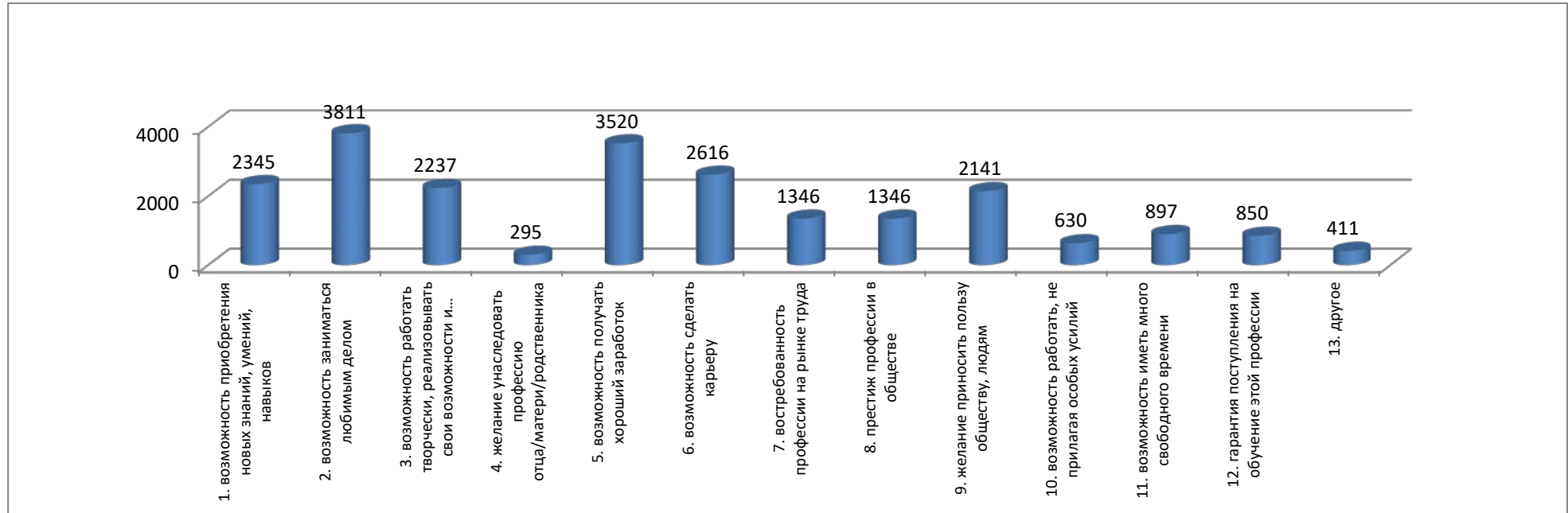


Диаграмма 22. Мотивация выбора профессии (9 класс) (по количеству опрошенных)

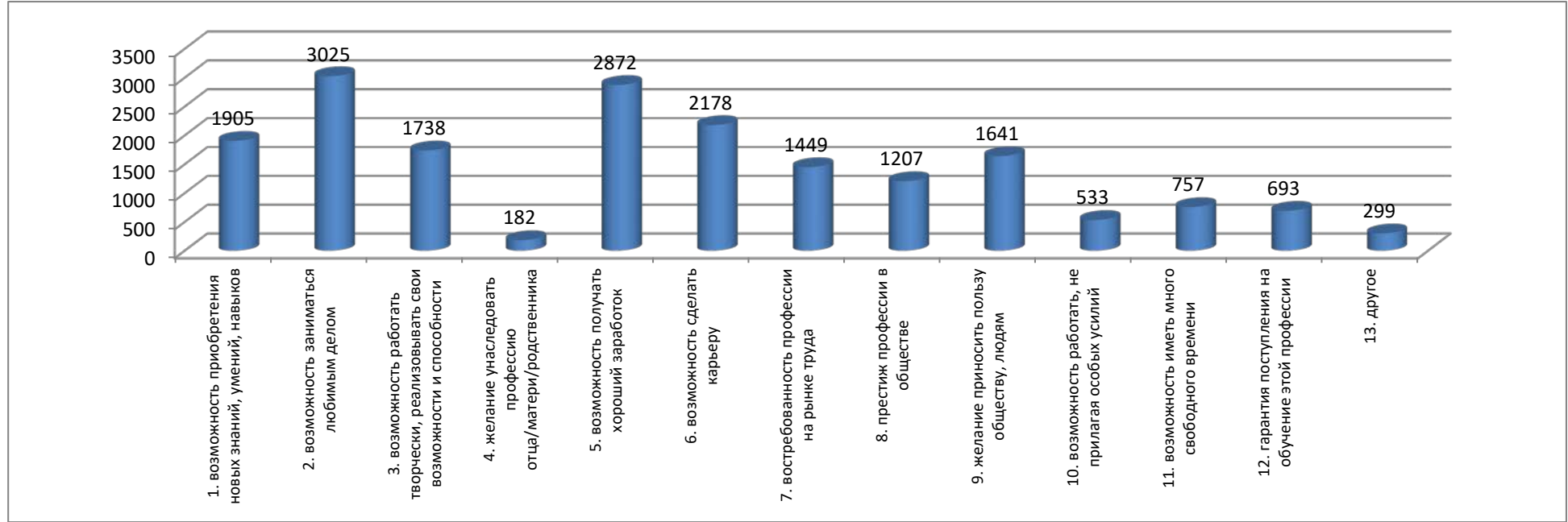


Диаграмма 23. Мотивация выбора профессии (10 класс) (по количеству опрошенных)

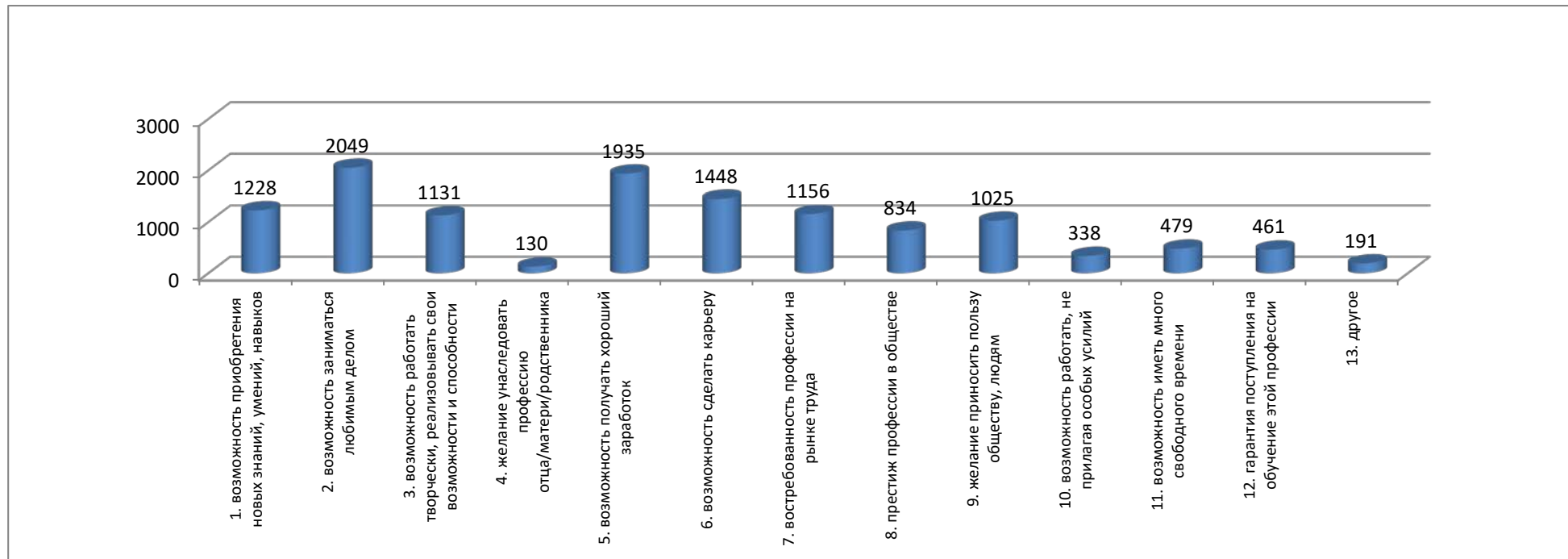


Диаграмма 24. Мотивация выбора профессии (11 класс) (по количеству опрошенных)

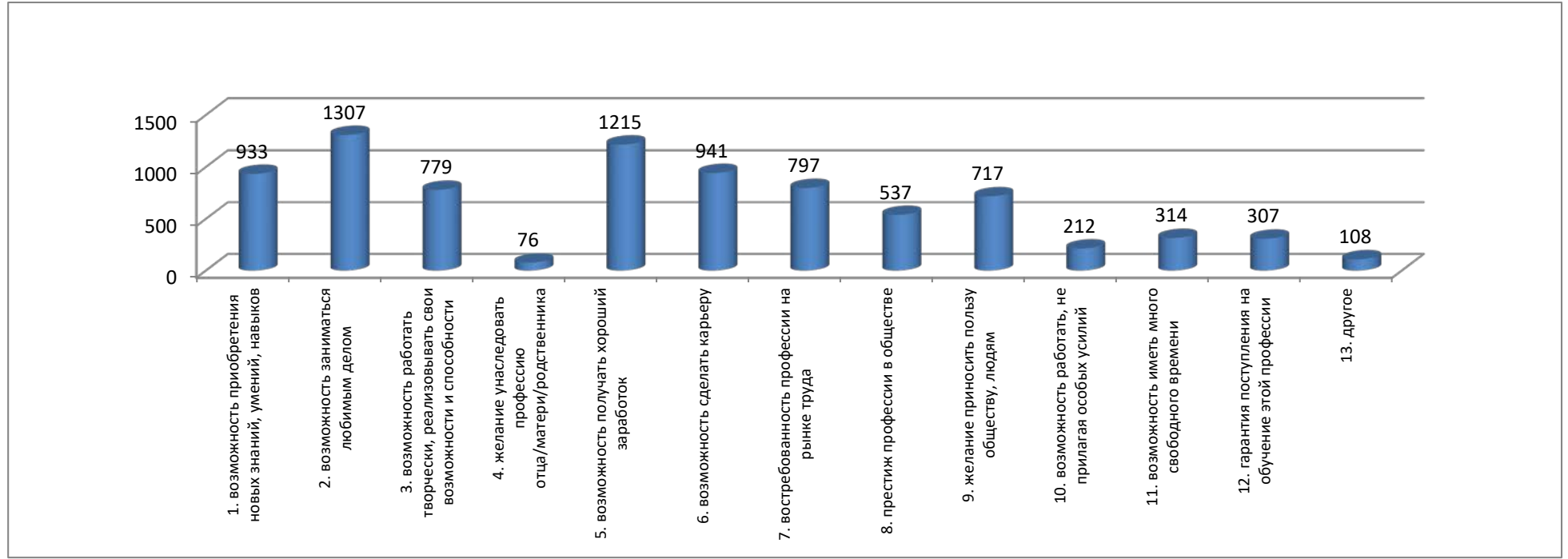


Диаграмма 25. Факторы влияния на профессиональный выбор (в процентном соотношении)

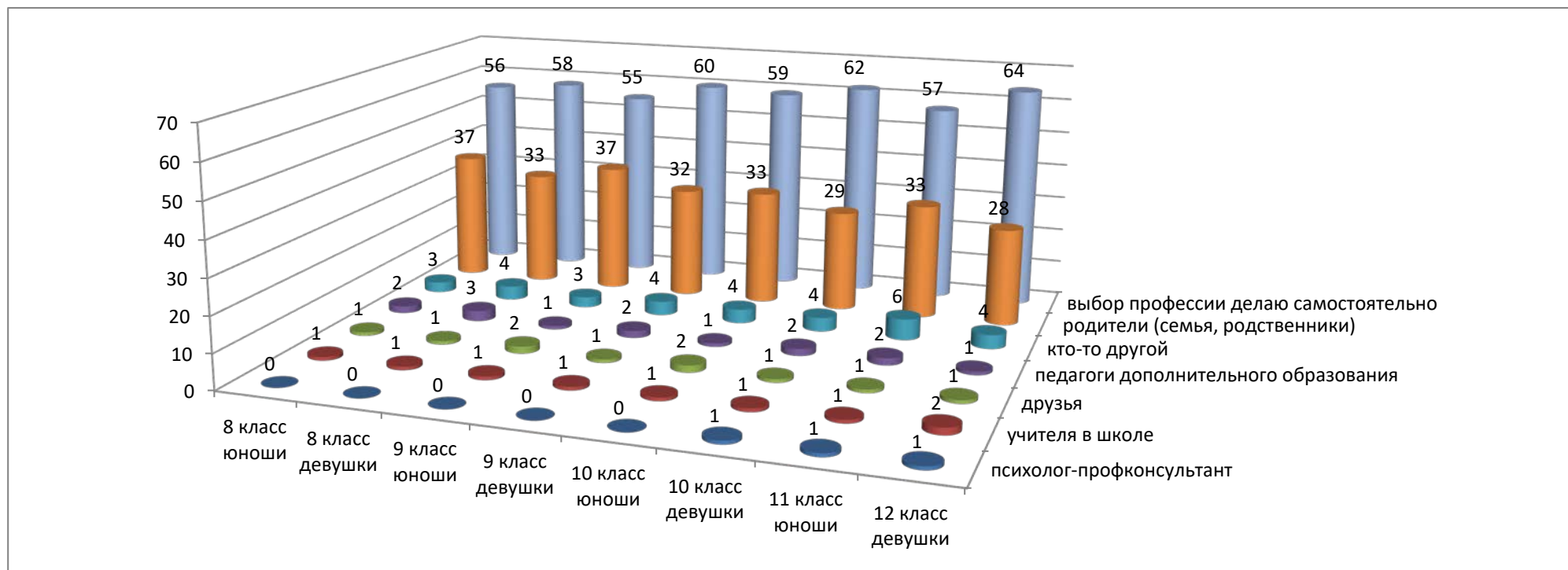


Диаграмма 26. Изменение профессионального выбора за последние один-два года (по количеству опрошенных)

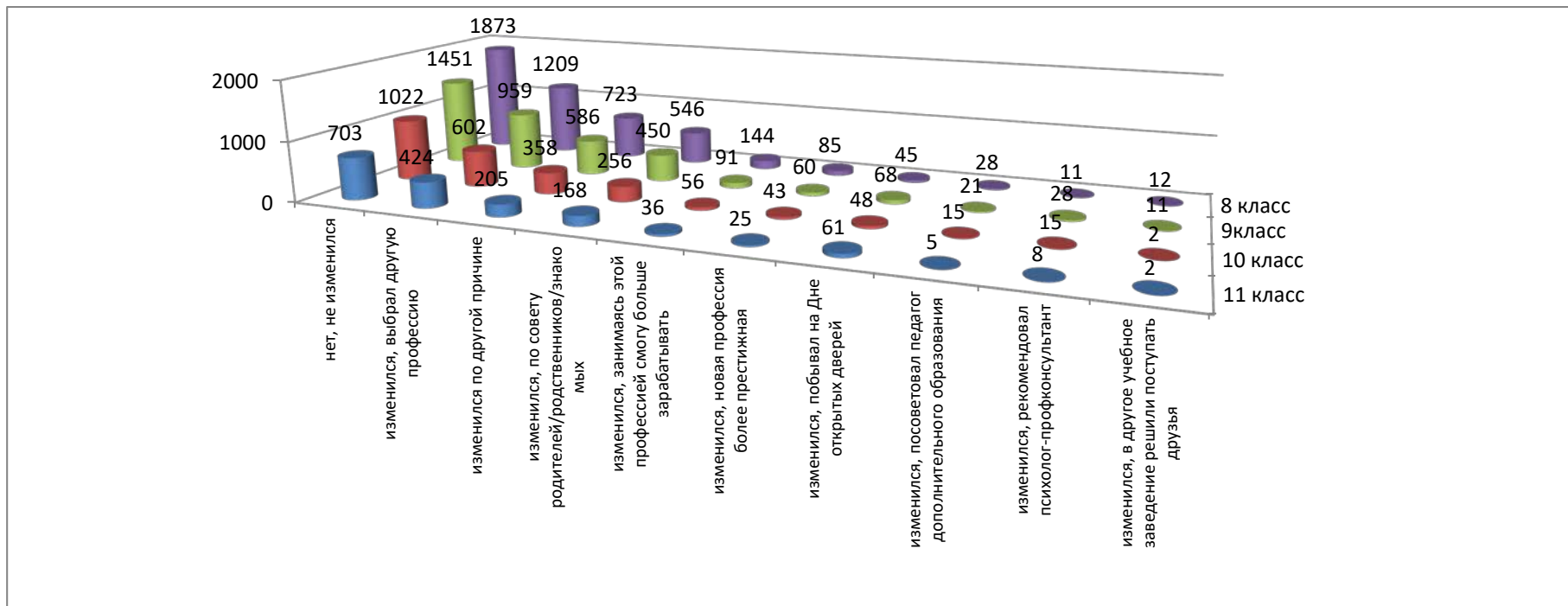


Диаграмма 27. Варианты проведения свободного времени (в процентном соотношении)

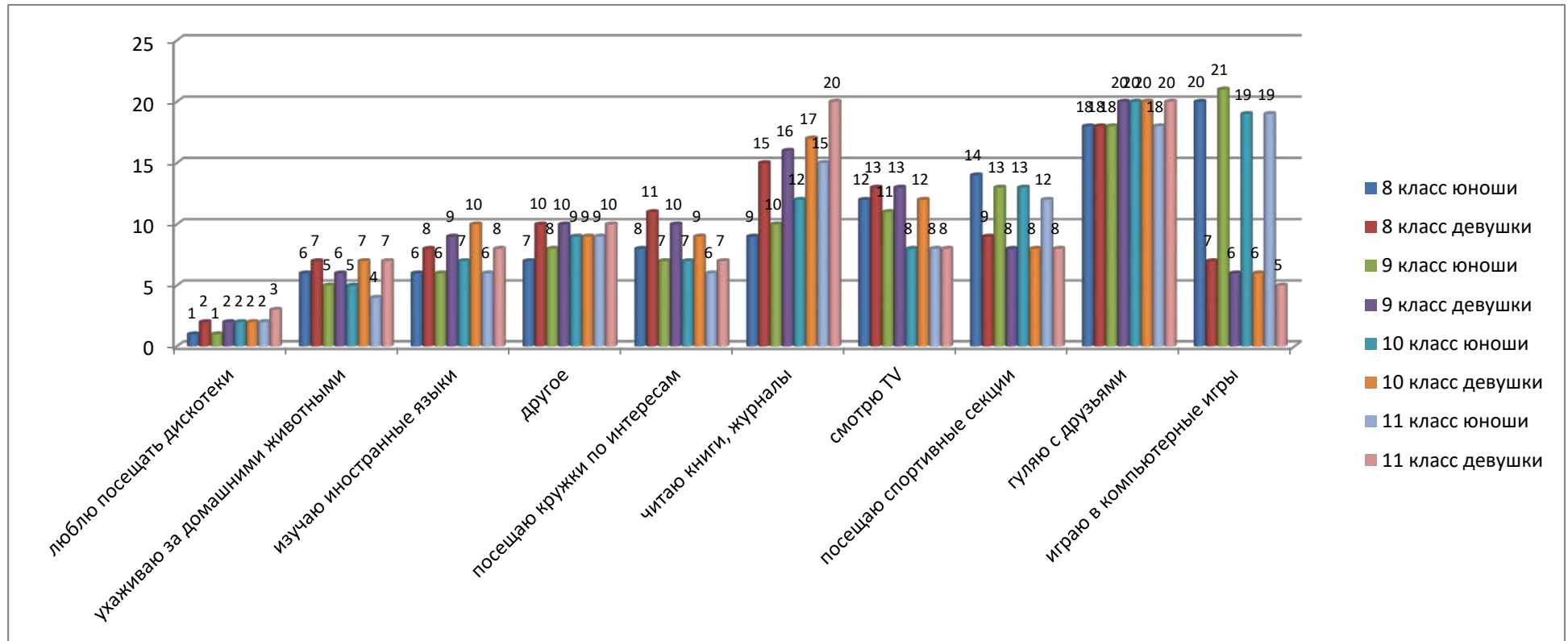


Диаграмма 28. Участие в общественной жизни школы (по количеству опрошенных)

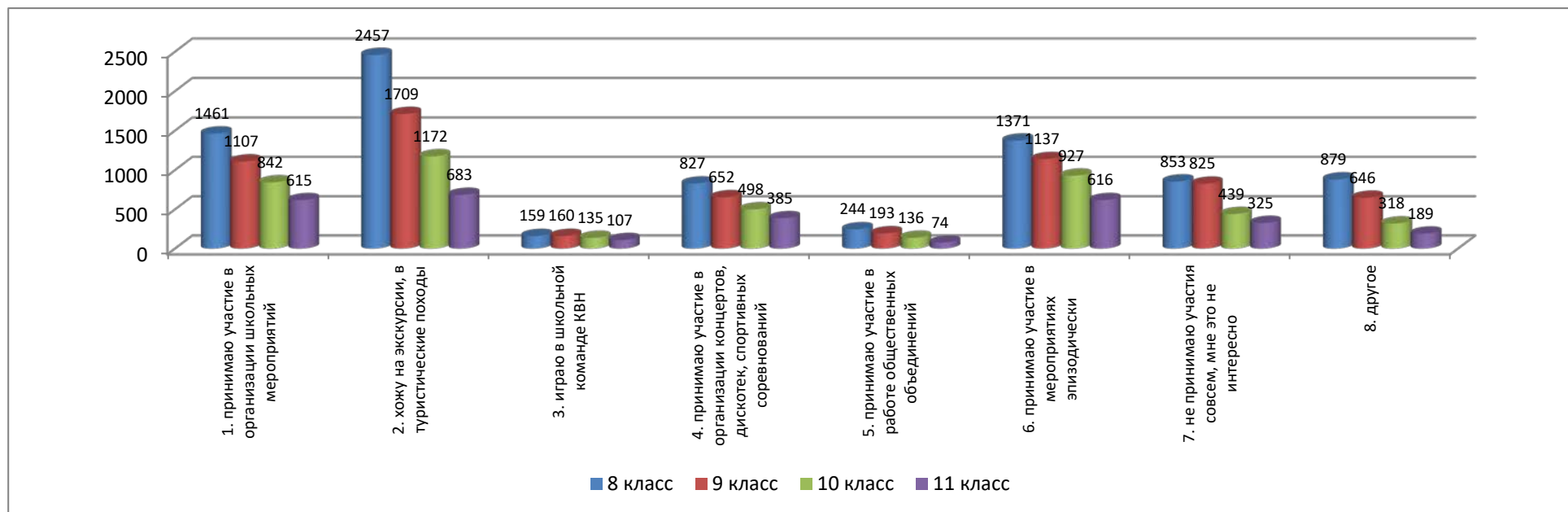


Диаграмма 29. Уверенное ощущение себя в современном мире (в процентном соотношении)

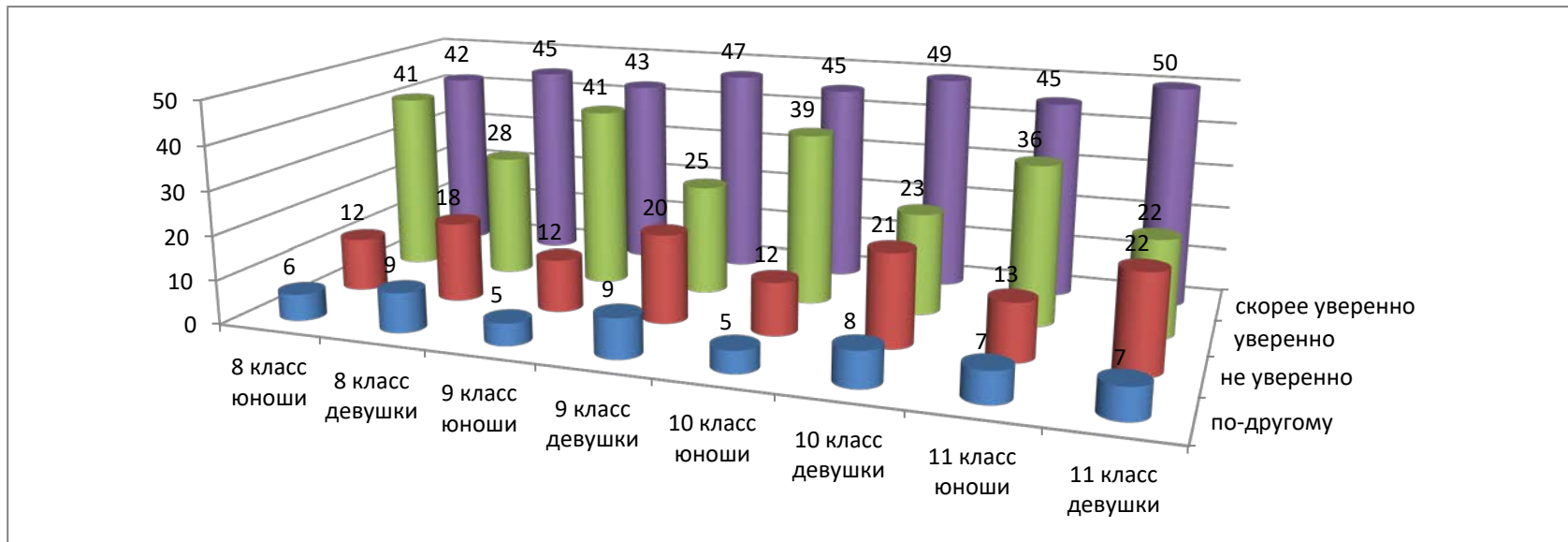


Диаграмма 30. Возможность влияния гражданской позиции учащихся на то, что происходит в обществе, в городе, в учебном учреждении (в процентном соотношении)

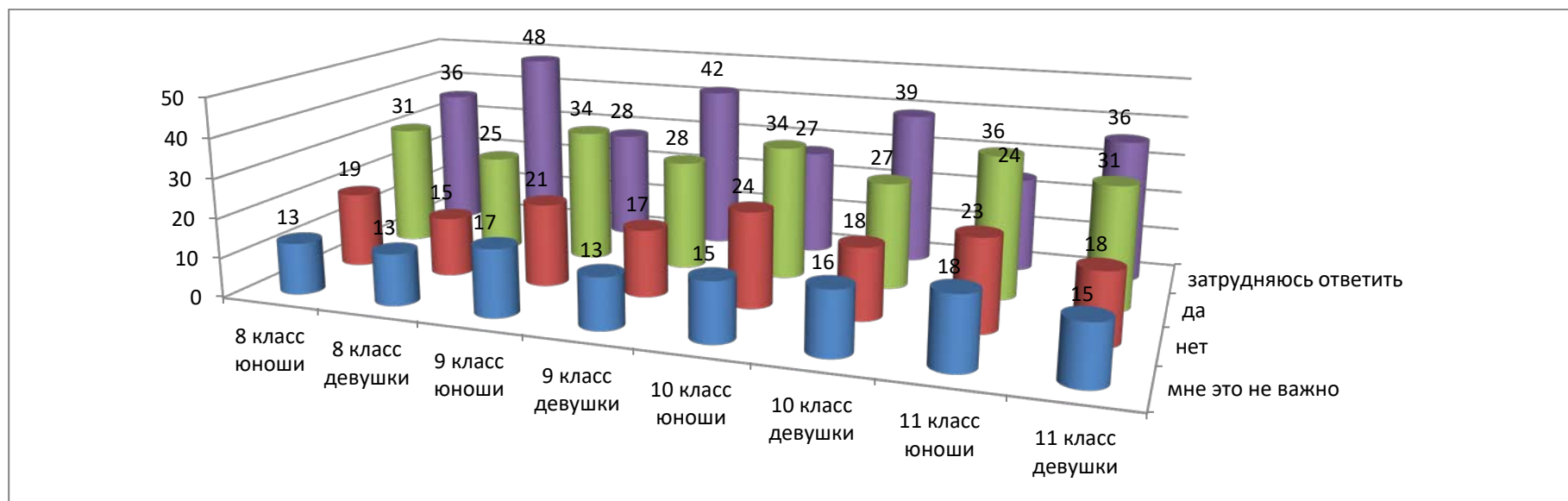


Диаграмма 31. Планы жить и работать в Санкт-Петербурге или переехать в другой регион России (в процентном соотношении)

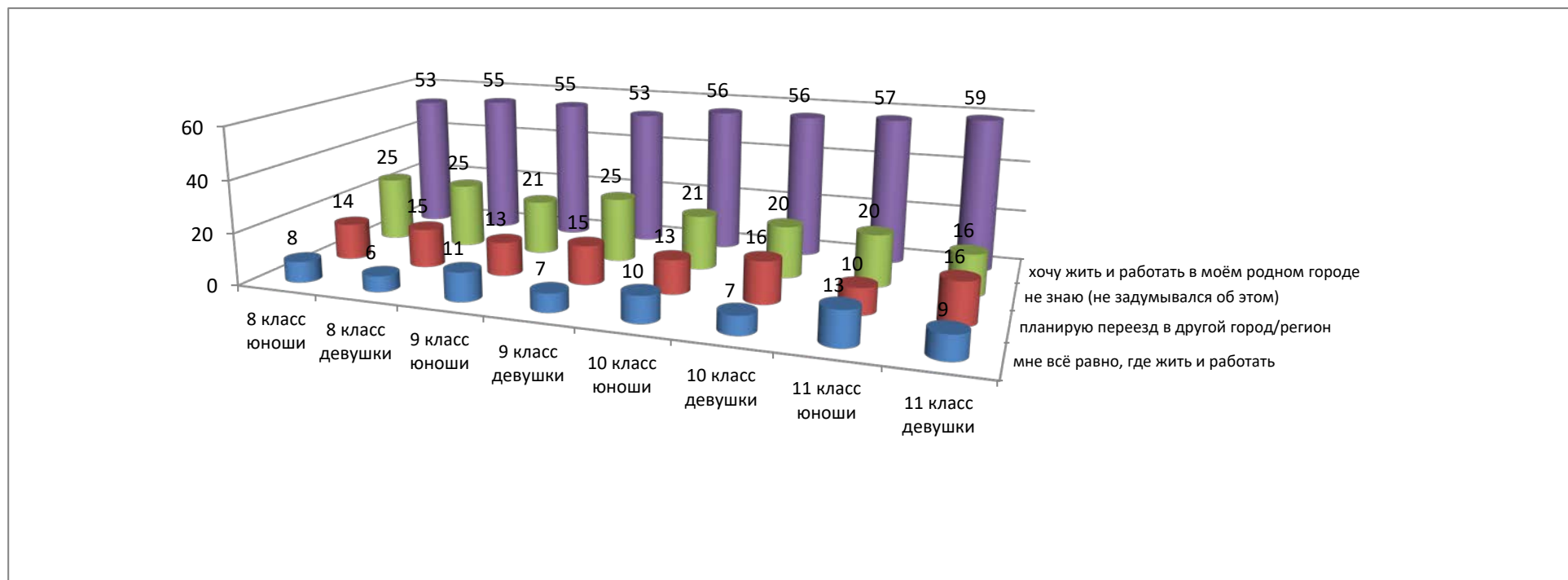


Диаграмма 32. Количество опрошенных, проходивших ранее профориентационное тестирование (в процентном соотношении)

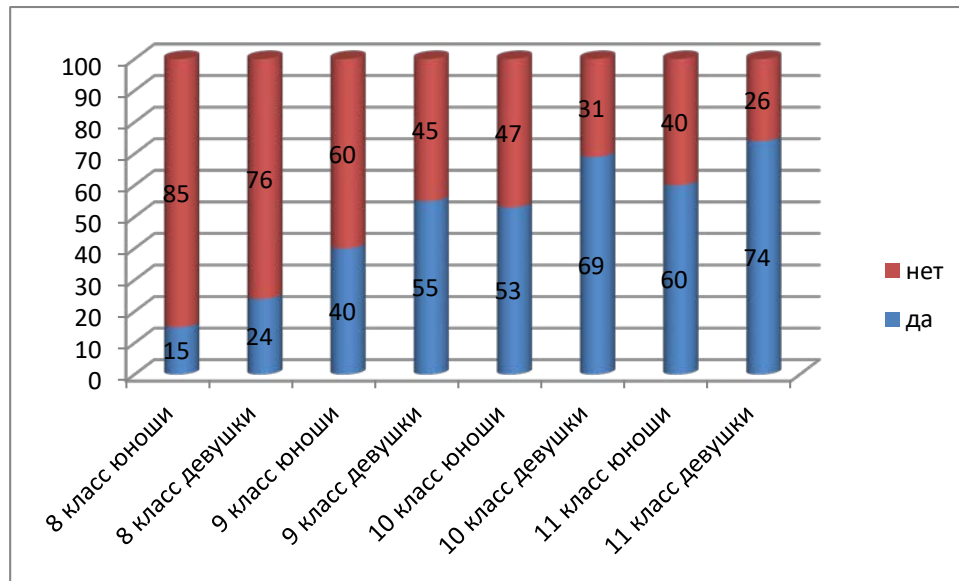


Диаграмма 33. Профильная направленность личности. Распределение в школах/СОШ (по количеству опрошенных)

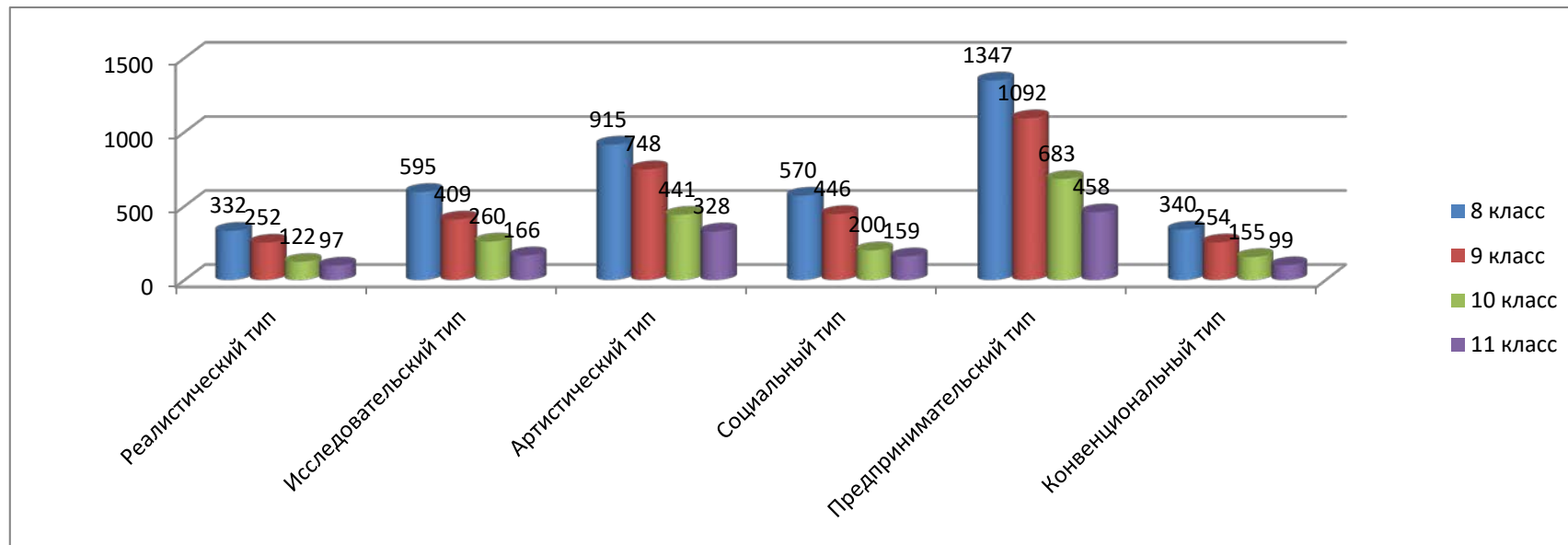


Диаграмма 34. Профильная направленность личности. Распределение в гимназиях. (по количеству опрошенных)

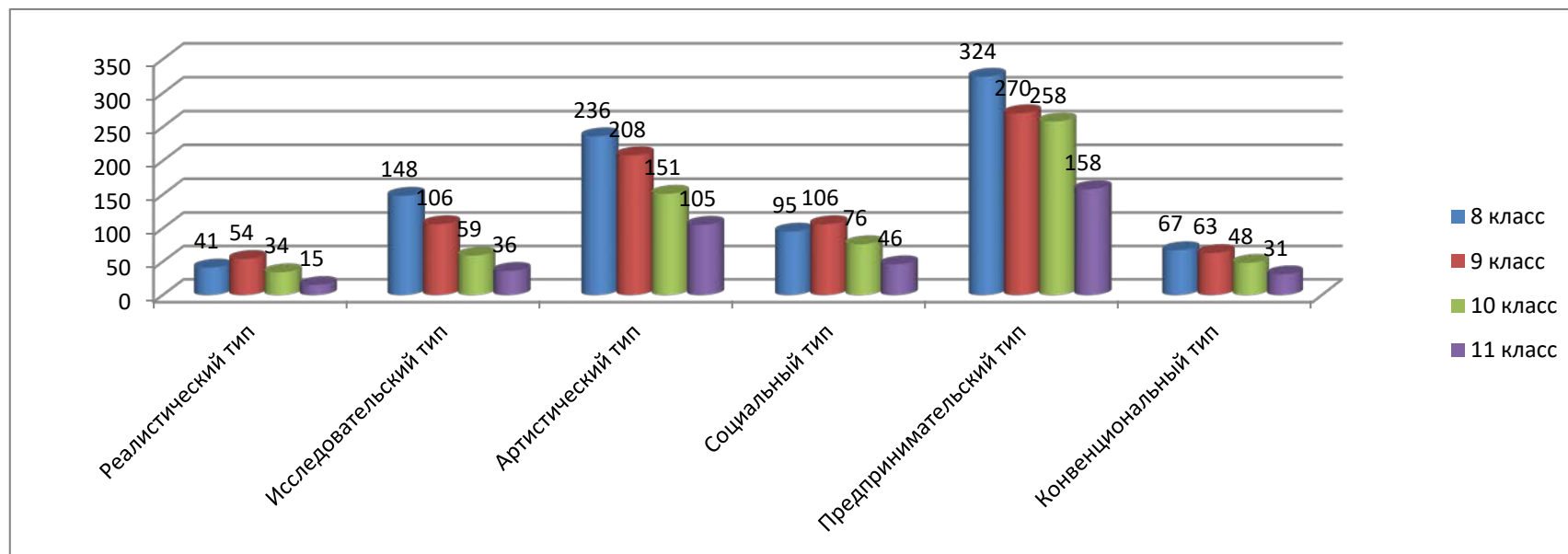


ДИАГРАММА 35. Профильная направленность личности. Распределение в лицах. (по количеству опрошенных)

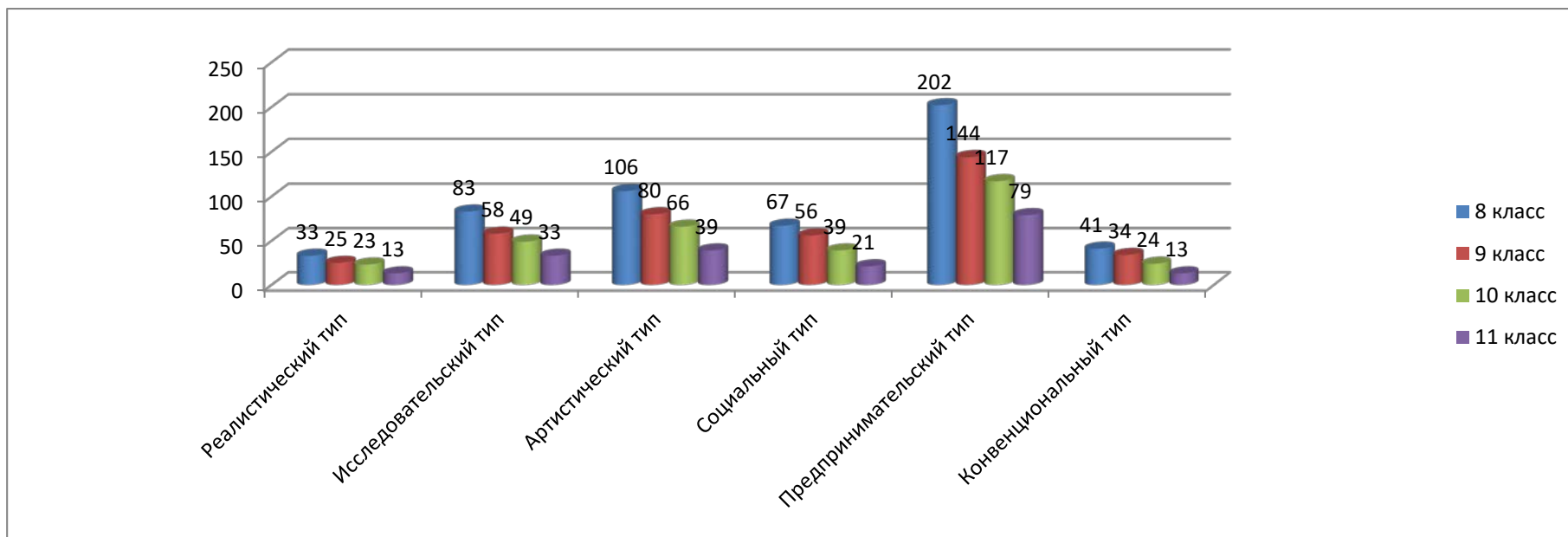


Диаграмма 36. Профильная направленность личности. Распределение в ОУ с ориентацией на профессию (по количеству опрошенных)

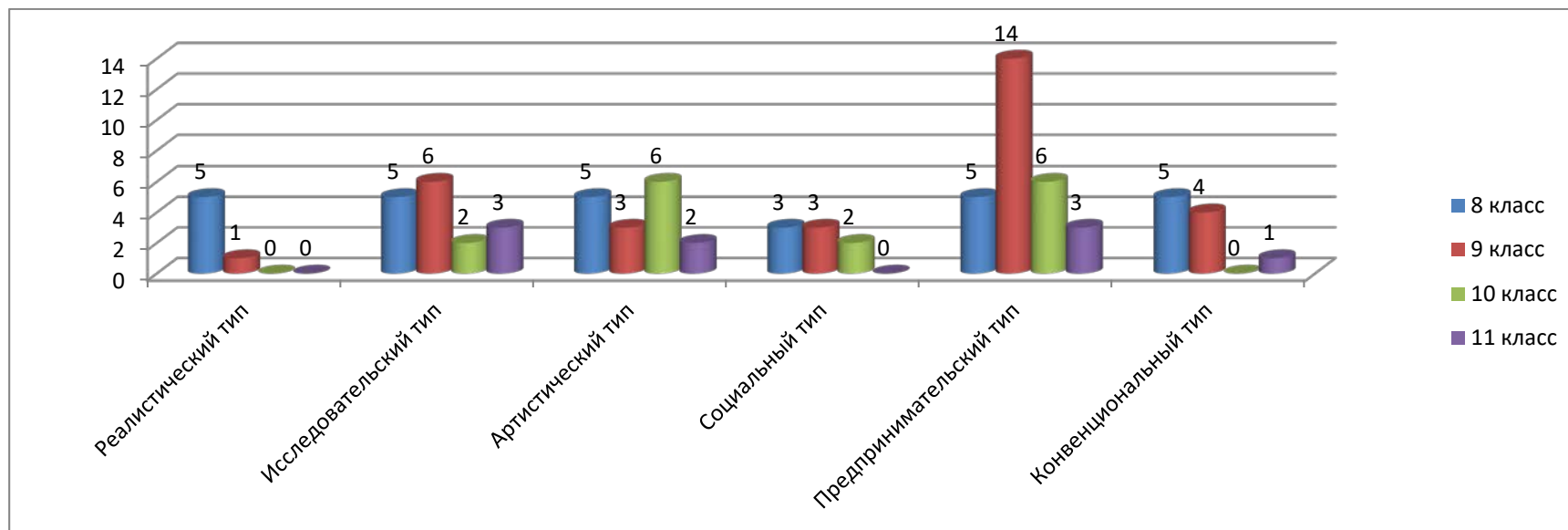


Диаграмма 37. Результаты, полученные по методике «Карта интересов» (учащиеся ГБОУ гимназия) (по количеству опрошенных)

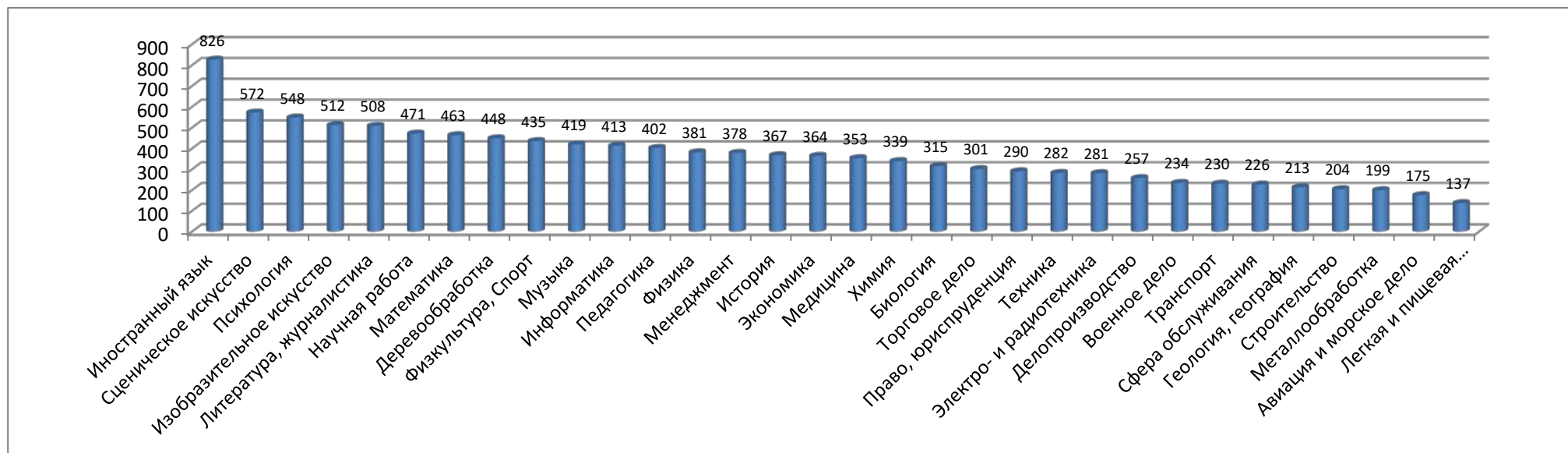


Диаграмма 38. Результаты, полученные по методике «Карта интересов» (учащиеся ГБОУ лицей) (по количеству опрошенных)

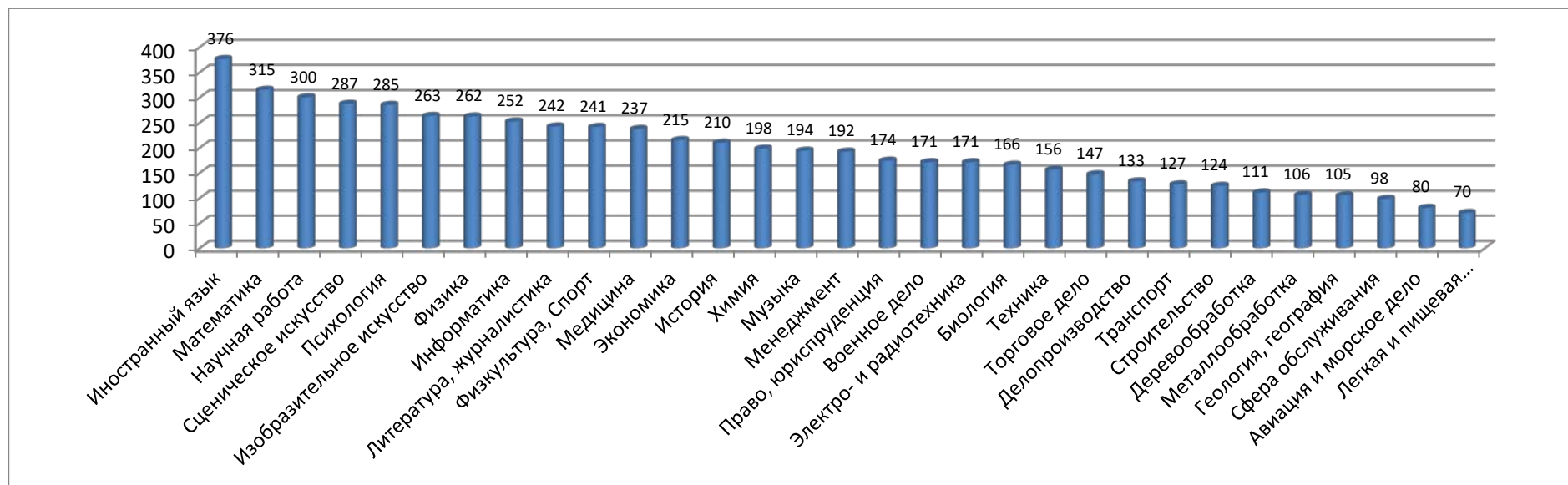


Диаграмма 39. Результаты, полученные по методике «Карта интересов» (учащиеся ГБОУ СОШ, ГБОУ школа) (по количеству опрошенных)

